

# LA VILLE D'ALÈS ET ALÈS AGGLOMÉRATION PRÉSENTENT



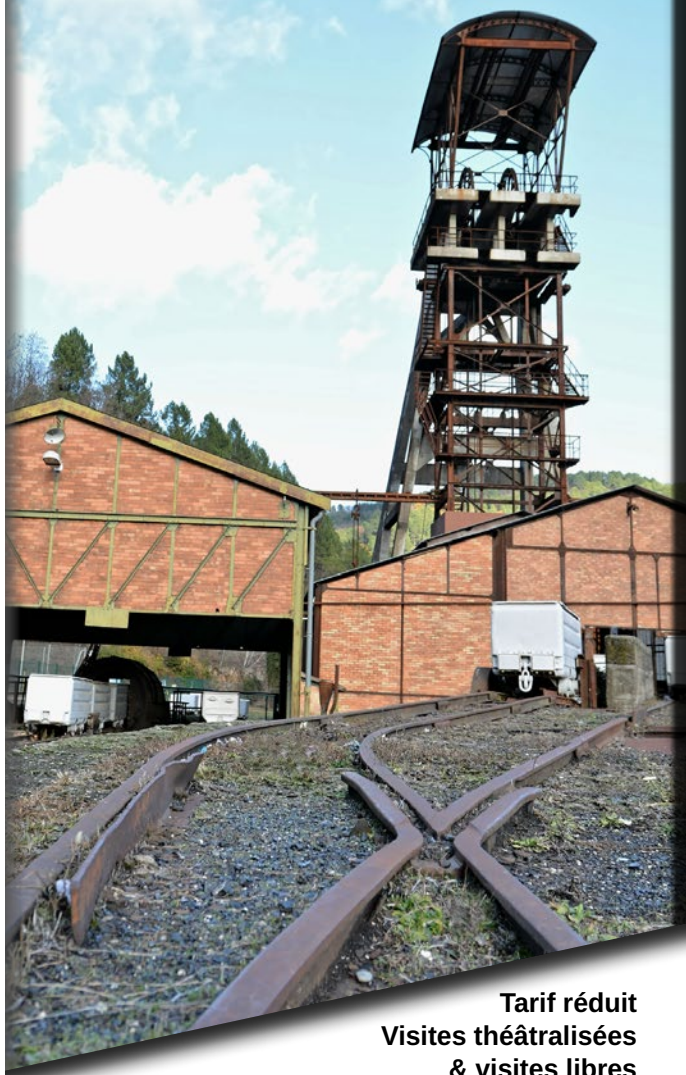
[www.journeesdupatrimoine.fr](http://www.journeesdupatrimoine.fr)  
#JournéesDuPatrimoine





# la maison du mineur

VALLÉE RICARD - LA GRAND'COMBE



Tarif réduit  
Visites théâtralisées  
& visites libres

16 et 17 septembre

**la maison du mineur**

Vallée Ricard | rue Victor Fumat

30110 La Grand'Combe | 04 66 34 28 93



# ÉDITO

## 40<sup>e</sup> ÉDITION DES JOURNÉES DU PATRIMOINE

Depuis quarante ans, les Journées Européennes du Patrimoine permettent de mettre en avant les sites d'exception de notre magnifique territoire d'Alès Agglomération, que j'ai le privilège de présider.

Cette 40<sup>e</sup> édition aura pour double thème : « Patrimoine vivant » et « Patrimoine du sport ».

Le "Patrimoine Vivant" désigne les pratiques et les savoirs transmis d'une génération à l'autre qui sont recréés en permanence comme les chants, les danses, les rituels, les savoir-faire liés à l'artisanat traditionnel ou encore les connaissances liées à la nature et l'univers. Ce patrimoine immatériel participe aussi à la conservation et à la restauration du patrimoine matériel qui, vous le savez, est foisonnant sur Alès Agglomération.

Le second thème, "Patrimoine du sport", s'est nettement développé avec l'augmentation des pratiques sportives. Il est l'occasion de découvrir ou redécouvrir nos 2000 km de sentiers de balade et de randonnée, guidés de façon sûre par la nouvelle application Alès Agglo Evasion réalisée par les services de l'Agglo, qui combine de façon très complète la topographie, la faune, la flore et le patrimoine.

J'ai hâte de partager avec vous la diversité de notre héritage patrimonial et de nos animations. Aussi n'hésitez pas, les 16 et 17 septembre, à parcourir la centaine de sites accessible sur le territoire de l'agglomération avec un regard neuf.

Je vous souhaite de très belles découvertes au fil des pages de ce livret et sur le terrain.

**Christophe RIVENQ**

Président d'Alès Agglomération  
1<sup>er</sup> adjoint au maire d'Alès

# Sommaire

## Plan d'Alès p 6-7

### ALÈS

- 1 Alès, visite de ville p 8
- 2 Hôtel de Ville p 8
- 3 Petit Train touristique de la Ville p 9
- 4 « Allez Zou ! » parcours sonore p 9
- 5 Fort Vauban p 10
- 6 Centre national de pomologie p 10
- 7 Cathédrale Saint-Jean-Baptiste p 11
- 8 Église Saint-Joseph p 12
- 9 Temple d'Alès p 12
- 10 Le Cratère p 13
- 11 Musée du Colombier p 13
- 12 Pôle culturel et scientifique de Rochebelle p 14 à 16
- 13 Musée bibliothèque Pierre André Benoît p 17
- 14 Mine témoin d'Alès p 18
- 15 balade contée avec Benoît Combet p 19
- 16 Parc floral de la Prairie p 19
- 17 La Batejade, patrimoine Alésien cévenol p 20

## Carte d'Alès Agglomération p 22-23

### LES COMMUNES D'ALÈS AGGLOMÉRATION p 24

- 1 **ANDUZE** p 24 à 26
  - Poterie la Draille
  - Anduze, visite de ville
  - Poterie d'Anduze « les enfants de Boisset
  - Atelier de restauration du patrimoine écrit
  - Visite théâtralisée d'Anduze
  - Tour de l'horloge
  - Conférence croisée sur le Duc de Rohan
- 2 **AUJAC** p 27
  - Château du Cheylard d'Aujac

### 3 **BOISSET-ET-GAUJAC** p 27-28

- Soirée jazz au domaine du Mas Paulet
- Visite du domaine de Lascours
- Visite du parc du Château de Lascours

### 4 **BONNEVAUX** p 29

- Église Saint-Théodorit

### 5 **BRANOUX-LES-TAILLADES** p 30

- Église de Blannaves
- Pont de Bertrand

### 6 **BRIGNON** p 31

- Brignon - un village qui a 1 000 ans d'histoire

### 7 **BROUZET-LES-ALÈS** p 32

- Après-midi autour du Mont Bouquet

### 8 **CENDRAS** p 32-33

- Biosphera

### 9 **CHAMBORIGAUD** p 34

- La jasse et Chamborigaud

### 10 **CONCOULES** p 34

- Église de Concoules

### 11 **GÉNÉRARGUES** p 35

- La Bambouseraie en Cévennes

### 12 **LA GRAND'COMBE** p 36-37

- La Maison du Mineur
- Maison des métiers anciens
- Église de la Grand'Combe
- La visite de la forêt fossile « Dinopédia parc »

### 13 **LES PLANS** p 38

- Visite de l'ancien pont de chemin de fer du site de « la Passerelle »
- Visite de l'église de Saint Martin
- Sentier de randonnée par le « Pont Romain » de l'Aubarou

### 14 **LÉZAN** p 39

- Visite du centre historique du village
- Poterie la Madeleine

### 15 **MIALET** p 39 à 42

- Temple
- Église Saint André
- Pont des Camisards
- Musée du désert
- Découverte d'une ferme familiale
- La grotte de Trabuc



- 16 MONS** p 43  
 • Visite libre du village
- 17 PORTES** p 43  
 • Château de portes
- 18 ROUSSON** p 44-45  
 • Les gentilshommes verriers  
 • Le préhistorama  
 • Animations gratuites  
 • Spectacle et débat
- 19 ST-CHRISTOL-LEZ-ALÈS** p 45  
 • Musée du scribe
- 20 ST-HILAIRE-DE-BRETHMAS** p 46  
 • Musée du vieil Alais  
 • Découverte du nouveau sentier botanique
- 21 ST-HIPPOLYTE-DE-CATON** p 46  
 • Randonnée sur le chemin des Sources
- 22 ST-JEAN-DE-VALÉRISCLÉ** p 47-48  
 • Église romane du XII<sup>e</sup> siècle  
 • Musée des blasons
- 23 ST-JEAN-DU-GARD** p 48 à 51  
 • Frédérique Delmas, tapissier d'ameublement  
 • Temple classé monument historique  
 • Maison rouge, musée des vallées Cévenoles  
 • La maison Mazel
- 24 ST-JEAN-DU-PIN** p 51  
 • Visite des Dolmens de Montcalm
- 25 ST-MARTIN-DE-VALGALGUES** p 52  
 • Découverte du patrimoine gastronomique cévenol  
 • Balade autour de l'eau
- 26 ST-PAUL-LA-COSTE** p 53-54  
 • Église romane du XII<sup>e</sup> siècle  
 • Chapelle privée du château de mandajors du XII<sup>e</sup> siècle  
 • Temple du XVIII<sup>e</sup> siècle
- 27 ST-PRIVAT-DES-VIEUX** p 55  
 • Promenade toponymique, récits et anecdotes autour du village  
 • Église Saint-Jean, XII<sup>e</sup> siècle
- 28 ST-SÉBASTIEN-D'AIGREFEUILLE** p 56  
 • Sentier patrimonial de St-Sébastien-d'Aigrefeuille
- 29 STE-CÉCILE-D'ANGORGE** p 57  
 • Le train de l'Andorge en Cévennes
- 30 STE-CROIX-DE-CADERLE** p 58  
 • La chapelle  
 • Promenade autour du village
- 31 SALINDRES** p 59  
 • Animations autour de la Tour Bécamel  
 • À la découverte du site de Salindres : rencontre avec Axens
- 32 SEYNES** p 60  
 • Visite du village : les monuments d'hier et d'aujourd'hui
- 33 SOUSTELLE** p 60  
 • Nécropoles pré et protohistorique de Malausette
- 34 TORNAC** p 61  
 • Église Saint-Baudile de Tornac XII<sup>e</sup> siècle
- 35 VÉZÉNOBRES** p 62-63  
 • Maison de la figue et du tourisme  
 • Jours de figues  
 • Horloge de Vézénobres  
 • Ébénisterie d'art, André Combot



## SITES À VISITER SUR ALÈS

- |                                       |     |                                  |     |
|---------------------------------------|-----|----------------------------------|-----|
| 1 Alès, visite de ville               | p8  | 6 Centre national de pomologie   | p10 |
| 2 Hôtel de Ville                      | p8  | 7 Cathédrale Saint-Jean-Baptiste | p11 |
| 3 Petit Train touristique de la Ville | p9  | 8 Église Saint-Joseph            | p12 |
| 4 « Allez Zou ! » parcours sonore     | p9  | 9 Temple d'Alès                  | p12 |
| 5 Fort Vauban                         | p10 | 10 Le Cratère                    | p13 |



11 Musée du Colombier

12 Pôle culturel et scientifique de Rochebelle

13 Musée bibliothèque Pierre-André Benoît

p13

p14

p17

14 Mine témoin d'Alès

15 Balade Contée avec Benoît Combet

16 Parc floral de la Prairie

17 La Batejade, patrimoine Alésien cévenol

p18

p19

p19

p20

# ALÈS

1

## VISITE GUIDÉE D'ALÈS



© SPL Alès Cévennes - Cévennes Tourisme

De ses origines sur la colline de l'Ermitage jusqu'au réaménagement dans les années 1960, Alès fut le théâtre d'événements marquants. Elle a occupé une place importante dans l'histoire du protestantisme mais aussi dans celle de l'industrie de la soie et du charbon. Les monuments qui nous entourent en portent les stigmates. Saurez-vous les reconnaître ?

### • Samedi 16 à 10h

Visite guidée - **Gratuit**

Départ : Bureau d'Information Touristique d'Alès, place de l'Hôtel de Ville 30100 Alès.

Réservation : Réservation obligatoire en ligne sur [www.cevennes-tourisme.fr](http://www.cevennes-tourisme.fr) ou dans les Bureaux d'Information Touristiques (Anduze, Alès, Saint-Jean-du-Gard et Génolhac). Gratuit (groupe limité à 30 personnes).

Renseignements : 04 66 52 32 15 ou [contact@cevennes-tourisme.fr](mailto:contact@cevennes-tourisme.fr)

2

## HÔTEL DE VILLE



La façade donnant sur la place, ainsi que la toiture construite en 1752 par l'architecte Rollin, sont inscrites au titre des Monuments Historiques. De la cage d'escalier, on peut admirer le vitrail commandé par la municipalité à l'artiste Pierre André Benoît et le tableau de Cabanes commémorant la signature de la Paix d'Alais.

### • Samedi 16 de 9h à 12h et de 14h à 17h.

Visite du hall de l'Hôtel de Ville, de l'escalier et de la salle des états du Languedoc.

Visite libre - **Gratuit**

Place de l'Hôtel de Ville.

Renseignements : 04 66 56 11 00

[www.ales.fr](http://www.ales.fr) - [contact@ville-ales.fr](mailto:contact@ville-ales.fr)



Moyen ludique et pratique pour redécouvrir la ville en complément des visites guidées traditionnelles, le petit train touristique d'Alès propose un voyage au cœur de la cité (visite commentée en français et en anglais).

- **Samedi 16 et dimanche 17**

Horaires de départs : 11h, 14h30 et 16h30

Billetterie sur place au départ : Bureau d'information touristique d'Alès

Tarif réduit : 3€ par adulte, 1€ pour les moins de 12 ans.

Renseignements : 04 66 52 32 15

[www.cevennes-tourisme.fr](http://www.cevennes-tourisme.fr) - [contact@cevennes-tourisme.fr](mailto:contact@cevennes-tourisme.fr)



© museepab21

Découvrez le parcours sonore géolocalisé de Pierre André Benoît dans la Ville d'Alès. Suivez une fiction radiophonique composée de textes originaux et d'images sonores créées pour l'occasion afin de découvrir, connaître ou reconnaître Pierre André Benoît dans sa ville natale. Cette expérience immersive et artistique au cœur d'Alès relie la mémoire artistique de PAB au musée. Poète, sculpteur, dessinateur, peintre, graveur, PAB aurait eu 100 ans en 2021.

- **Comment ça marche ? Mode d'emploi.**

Pour écouter « Allez Zou ! », le parcours sonore de PAB dans la Ville d'Alès, téléchargez avec votre smartphone (bien chargé) et vos écouteurs, l'application Listeners sur l'App Store ou Google Play. Rendez-vous sur place et lancez l'application. Vous n'avez aucune manipulation à faire, les sons s'enclenchent automatiquement en fonction de votre position géolocalisée et de vos déplacements.

Renseignements : 04 66 86 98 69

[www.museepab.fr](http://www.museepab.fr) - [museepab@alesagglo.fr](mailto:museepab@alesagglo.fr)



5

## FORT VAUBAN



La citadelle d'Alès, dite Fort Vauban, a été construite en 1688 au lendemain de la révocation de l'Édit de Nantes. Elle fut édifée sur la butte de la Roque qui dominait la ville, à l'emplacement des 2 châteaux des Seigneurs d'Alès dont on ne conserva que la poterne (porte du XIII<sup>e</sup> siècle) de celui de la famille Anduze.

### • Dimanche 17

Visites guidées, en continu de 13h30 à 18h

Tarif : 2€ par adulte, gratuit pour les moins de 12 ans.

Aucune réservation ne sera acceptée.

Lieu de rendez-vous : devant la grille d'entrée du Fort Vauban

Renseignements : 06 83 84 17 18

Association Renaissance du Fort Vauban

[jacquesfiol@wanadoo.fr](mailto:jacquesfiol@wanadoo.fr)

6

## CENTRE NATIONAL DE POMOLOGIE



© Les Terrasses du Bosquet

Visite du Jardin ethnobotanique et d'acclimatation « Les terrasses du Bosquet ». Le jardin « Les Terrasses du Bosquet » présente une impressionnante diversité végétale sur 2000 m<sup>2</sup> : des légumes, des plantes ornementales, des arbres et des arbustes fruitiers. Un lieu qui offre aux alésiens et aux visiteurs de passage un formidable espace public en cœur de ville pour se détendre mais également un précieux outil d'apprentissage pour les jeunes et les passionnés de nature, en matière de biodiversité et de transmission des connaissances.

### • Samedi 16 et dimanche 17

Visite libre toute la journée de 10h à 17h

Visites guidées gratuites à 11h, 14h et 16h : présentation des plantes du jardin et de leurs usages (tinctoriales, aromatiques...); se présenter sur le jardin à l'heure de la visite.

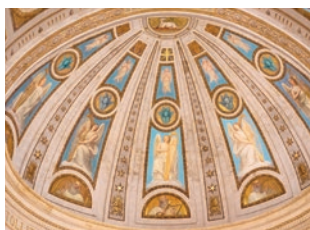
Lieu de rendez-vous : Parc du Bosquet, 1 rue d'Hombres Firmas, 30100 Alès

Renseignements : 04 66 56 50 24 - [www.pomologie.fr](http://www.pomologie.fr) - [centre.pomologie@ville-ales.fr](mailto:centre.pomologie@ville-ales.fr)

Lieu de rendez-vous : Parc du Bosquet, 1 rue d'Hombres Firmas, 30100 Alès

Renseignements : 04 66 56 50 24 - [pomologie.ville-ales.fr](http://pomologie.ville-ales.fr)

[centre.pomologie@ville-ales.fr](mailto:centre.pomologie@ville-ales.fr)



Récemment rénovée, la Cathédrale d'Alès vous ouvre ses portes. L'édifice alésien, érigé au XVII<sup>e</sup> siècle est classé "monument historique". À l'intérieur de la cathédrale Saint-Jean-Baptiste, le chœur est un bijou architectural notable en Occitanie, avec ses colonnes cannelées, sa coupole avec système de pendentif dit "de Valence" ou ses murs et toiles marouflées peints par Sublet et Marinelli en 1876.

- **Samedi 16 de 9h à 12h**

Visite libre – **Gratuit**

- **Dimanche 17 à partir de 14h30**

Présentation historique de la Cathédrale à 14h30, suivie d'un mini concert d'Orgue de 15h à 15h30 – **Gratuit**

Renseignements : 04 66 52 21 06 - [cathedrale.ales@orange.fr](mailto:cathedrale.ales@orange.fr)



8

## ÉGLISE SAINT-JOSEPH



L'originalité de l'église Saint-Joseph tient des deux chapelles attenantes rassemblées en une seule en 1910 pour accueillir une communauté plus nombreuse. Le chœur de l'église actuelle est installé dans la nef de l'ancienne chapelle des religieuses du Sacré-Cœur. Pour pallier l'effet de fond plat, un trompe-l'oeil a été dessiné par M. Delorme du service patrimoine de la Mairie d'Alès. Les travaux ont été effectués par l'artiste peintre Madeleine Pons. Effet réussi, à voir absolument !

• **Samedi 16 de 9h30 à 17h**

Visite libre, **Gratuit**

12

9

## TEMPLE D'ALÈS



© Charles Coste

### ↳ VISITE LIBRE DU TEMPLE

Construit entre 1864 et 1869 sur les plans de l'architecte Henri Révoil, le Temple remplace une ancienne chapelle devenue trop petite pour accueillir les fidèles.

De style néo-roman, l'édifice se distingue des autres temples de la région par la recherche décorative qui l'anime, ses remarquables sculptures de Paul Hubert Colin et son mobilier (chaise et bancs) de Nougaret, menuisier Nimois. Il a été entièrement rénové en 2012, avec un orgue remarquable. Des panneaux retracent également l'histoire des différents temples de la Ville d'Alès.

• **Samedi 16 et dimanche 17 de 14h à 17h30.**

Visite libre - **Gratuit**  
Place du temple

### ↳ CONCERTS CLASSIC'ALÈS - ALÈS SINFONIA



Philippe FORGET

Deux concert classiques d'Alès Sinfonia dans le cadre de Classic'Alès, au Temple d'Alès.

• **Samedi 16 à 20h30**

« Concert Baroque et Spirituel », un concert de l'Orchestre Alès Sinfonia et le chœur Canto Organo dans le cadre de Classic'Alès avec au programme Bach, Pergolèse, Buxtehude... sous la direction de Philippe Forget.

• **Dimanche 17 à 16h**

« Il pleut des Cordes », un concert de l'Orchestre Alès Sinfonia dans le cadre de Classic'Alès avec au programme les œuvres de Britten, Sibelius, Elgar... sous la direction de Philippe Forget.



Visite libre - **Gratuit**  
Place du temple

## 10 LE CRATÈRE



Tout ce que vous avez toujours voulu savoir sur Le Cratère ... Par petits groupes, Le Cratère vous dévoile ses dessous, ses coulisses, sa machinerie - tout ce qui est habituellement caché au public. Attention, ce parcours nécessite beaucoup de déplacements et n'est pas approprié pour les jeunes enfants ou les personnes à mobilité réduite.

- **Dimanche 17 : visite à toutes les heures, de 10h à 17h.**

Gratuit, réservation obligatoire dès le mardi 29 août

[www.lecratere.fr](http://www.lecratere.fr) ou au 04 66 52 52 64

Durée : environ 1h.

## 11 MUSÉE DU COLOMBIER



### ↳ VISITE DU MUSÉE DU COLOMBIER

- **Samedi 16 et dimanche 17**

Visite libre de 10h à 18h, Gratuit

Visite guidée à 11h, sur inscription (durée 1h), **Gratuit**

Renseignements et inscriptions : 04 66 86 30 40

Rue Jean Mayodon

[www.museeducolombier.fr](http://www.museeducolombier.fr) - [museeducolombier@alesaggllo.fr](mailto:museeducolombier@alesaggllo.fr)

### ↳ ESCAPE GAME « LE MYSTÈRE DE LA DAME AU MASQUE »



Une légende méconnue évoque le destin de la Dame au Masque, gente dame venue spécialement de Venise pour se soigner aux eaux thermales d'Euzet-les-Bains, près d'Alès. Au cours d'une fête donnée au Château du Colombier, le 17 juillet 1723, Floria Orsini di Murano disparaît mystérieusement.

### ↳ LES ATELIERS DES PUBLICS



Ça vous dit de croquer les œuvres ?  
Pouvez-vous remettre les différentes périodes archéologiques dans une chronologie ?  
Et admirer les ré-interprétations des corps nus habitant les collections ? ...  
Pendant les deux jours, les médiateurs culturels du service des publics des musées de l'agglomération vous reçoivent et vous proposent de jouer, illustrer, participer aux différentes activités ludiques et pédagogiques posées toute l'année... et d'expérimenter le musée comme terrain de jeu

et d'apprentissage pour toute la famille.

**Entrée gratuite.**

Le Pôle Culturel et Scientifique de Rochebelle accueille petits et grands tout au long de ces deux journées dédiées au patrimoine et à la découverte culturelle et scientifique.

### ➤ AVANT-PREMIÈRE DE L'EXPOSITION « ELECTRO SOUND, QUAND LE SON FAIT SON SHOW ! »



Cette toute nouvelle exposition proposée par le Pôle culturel et scientifique de la ville d'Alès, vous invite à découvrir l'envers du décor d'une salle de spectacle. À peine entré dans l'exposition, le public est mis dans la peau d'un assistant «son» et doit relever de nombreux défis afin que le concert ait bien lieu... Une visite pleine de surprises qui ne manquera pas de vous enchanter ! Une exposition exceptionnellement ouverte au public en avant-première pour le week-end des Journées du Patrimoine !

• Samedi 16 et dimanche 17 de 14h à 18h

Salle d'Exposition du Pôle Culturel et Scientifique, accès libre et **Gratuit**

Renseignements : 04 66 56 42 30

[f AlèsPoleCulturelScientifique](https://www.facebook.com/AlèsPoleCulturelScientifique) - [accueil.poleculturel@ville-ales.fr](mailto:accueil.poleculturel@ville-ales.fr)

### ➤ EXPOSITION PERMANENTE DE L'ÉCOLE D'ASTRONOMIE « L'ÉTOILE CÉVENOLE »

Accès à l'exposition permanente et séances de planétarium.

• Samedi 16 et dimanche 17 de 14h à 17h30

Accès libre et **Gratuit**

Renseignements : 04 66 56 42 30

### ➤ LÂCHER DE LIVRES

Amateurs de lecture, vous pourrez choisir et emporter les livres que vous souhaitez. Proposé par Voyages culturels.

• Samedi 16 de 14h à 18h

Parking du Pôle Culturel et Scientifique.

### ➤ ATELIERS D'AQUARELLES, « PEINDRE SON PATRIMOINE »

Élaboration d'une aquarelle, peinture sur place de l'environnement patrimonial en extérieur dans les jardins du Pôle Culturel et Scientifique de Rochebelle. Atelier Gratuit, à partir 8 ans, sur inscriptions.

• Samedi 16 et dimanche 17 de 14h à 16h

Inscriptions : 06 74 41 65 28

[www.aquarellepassion.fr](http://www.aquarellepassion.fr)

[casas.colette@orange.fr](mailto:casas.colette@orange.fr)

## ➤ EXPOSITION « LITTERATURE » : LES DINOSAURES D'HIER ET D'AUJOURD'HUI

Le projet, porté par l'université de Montpellier et mis en place par le CPIE du Gard et Eurêk'Alès, se donne l'objectif de parcourir les ouvrages jeunesse et de partir, avec le jeune public, à la chasse aux oiseaux et aux dinosaures qui s'y cachent ! Qu'est-ce qu'un dinosaure ? A quoi ressemblaient-ils ? Quels sont les points communs entre un oiseau et un dinosaure ? Comment les oiseaux ont-ils appris à voler ? Qu'est-ce qu'une plume ? À quoi ça sert ?

L'exposition LITTERATURE répondra à toutes vos interrogations sur les dinosaures d'hier et d'aujourd'hui.

Atelier et exposition sur la biodiversité et le patrimoine vivant dans la littérature jeunesse.

### • Samedi 16 de 14h à 18h

Accès libre et **Gratuit**

CPIE du Gard - Pôle Culturel et Scientifique de Rochebelle.

Renseignements : [contact@cpiegard.fr](mailto:contact@cpiegard.fr) et [eurekaales.pc@gmail.com](mailto:eurekaales.pc@gmail.com)

## ➤ ÉCOLE DE CIRQUE LE SALTO

Sensation garantie, venez découvrir le trapèze volant avec le Salto, école de cirque d'Alès ; la structure sera installée pour l'occasion au cœur du Pôle Culturel et Scientifique de Rochebelle.

Ateliers d'initiation ouverts à partir de 5 ans.

### • Samedi 16

Ateliers de 14h à 16h30 (trapèze volant), **Gratuit**

Spectacle de cirque à 16h45,

Les triplettes (voyage dans le temps) **Gratuit**

### • Dimanche 17

Ateliers de 14h à 16h30 (trapèze volant), **Gratuit**

Jardins du Pôle Culturel

Renseignements : 04 66 30 14 90 - [contact@lesalto.com](mailto:contact@lesalto.com)

## LA VERRERIE, PÔLE NATIONAL CIRQUE OCCITANIE

La Verrerie d'Alès est l'une des 13 institutions françaises labellisées Pôle National Cirque. Elle tire son nom de La Verrerie de Rochebelle dont elle occupe désormais l'ancien Grand Four à verre noir et à cristal construit en 1807, actuellement en cours de rénovation, qui est l'un des rares vestiges de l'industrie verrière française du début du XIX<sup>e</sup> siècle.

Le Grand Four a été occupé en tant que salle d'entraînement, de répétition et de création de 1987 à 1989 par la Compagnie Archaos puis par Le Salto, l'école des arts du cirque d'Alès jusqu'en 1996. En 2004, l'association La Verrerie d'Alès est créée afin d'accueillir et d'accompagner les artistes de cirque dans leur projet de création de spectacles avec des temps de résidences dans le Grand Four. Labellisée par l'État Pôle national cirque en 2010, La Verrerie d'Alès accueille chaque année une trentaine de résidences d'artistes Français et internationaux et y organise le festival TEMPS DE CIRQUES en novembre avec des spectacles en salle et sous chapiteau ainsi que le festival inCIRCus en juin avec des spectacles en espace public.

### La verrerie vous propose :

« COLLECTIF PROTOCOLE ET CÉDRIC PARIZOT : une anthropologie jonglée du quartier de Rochebelle ».

Patrimoine vivant ? Venez assister à une méta-restitution d'une exploration anthropologique et jonglée du quartier de Rochebelle qui s'est tenue en plusieurs temps depuis 3 ans avec le regard circonstancié de Cédric Parizot, anthropologue.

### • Vendredi 15

Restitution rue des érables à 19h.

### • Samedi 16

Restitution, espaces publics du Pôle Culturel à 17h, durée 1h.

Visite des travaux de La Verrerie : sous réserve le samedi 16.

Info et réservation : [www.polecirqueverrerie.com](http://www.polecirqueverrerie.com)

## ➤ LE FESTIVAL CINÉMA D'ALÈS - SITINÉRANCES :

Le Festival Cinéma d'Alès - Itinérances, manifestation généraliste créée en 1983, conjugue fictions, documentaires, animation, patrimoine et découvertes autour d'un public nombreux, intergénérationnel et aux origines variées. Le Festival valorise la jeune création européenne en mettant en avant des films qui n'auront pas la chance d'une exposition commerciale majeure, s'investit dans l'éducation à l'image avec une programmation jeune public et des actions en direction des élèves de la maternelle à l'université.

Au-delà de l'organisation de cet événement, l'association mène tout au long de l'année plusieurs actions complémentaires : l'animation et la coordination des dispositifs d'éducation à l'image École et Cinéma dans le Gard et Lycéens et Apprentis au Cinéma en Occitanie (avec Cinephilae), le partenariat culturel pour l'enseignement cinéma-audiovisuel des lycées Jean-Baptiste Dumas d'Alès et Albert Einstein de Bagnols-sur-Cèze, la mise en place de nombreuses séances spéciales avec des exploitants, des médiathèques et la scène nationale du Cratère, ainsi que l'organisation fin août du Festival Ciné Été avec Alès Agglomération.

### « COURTS MÉTRAGES EN CONTINU »



À l'occasion des Journées du Patrimoine, le Festival Cinéma d'Alès Itinérances vous propose de découvrir ou redécouvrir une sélection des meilleurs courts métrages de la compétition 2023 à l'auditorium du Pôle Culturel et Scientifique.

*Fanfare* de Léo Grandperret

*L'Augmentation* de Régis Granet

*Le Calme de l'eau* de Jules Hamdadou

*Sur la tombe de mon père* de Jawahine Zentar

#### • Samedi 16

Diffusion en continu de 14h à 18h

Accès libre et **Gratuit**

Renseignements : 04 66 30 24 26

[festival@itinrances.org](mailto:festival@itinrances.org) - [www.itinrances.org](http://www.itinrances.org)

## ➤ UN AUTRE REGARD SUR LA VILLE : UN PATRIMOINE À REDÉCOUVRIR

L'Association Le Merlet vous propose une balade au bord du gardon, dans les rues et parc d'Alès. Partons à la recherche de traces et indices de présence de la nature dans Alès. Observation, anecdotes et contes seront au rendez-vous tout au long de la balade ! Redécouvrons ces animaux si communs qu'on ne les voit plus et découvrons la force des plantes pour survivre en ville ; explorerons la ville à la recherche d'un patrimoine naturel qui réserve bien des surprises !

#### • Samedi 16 de 9h30 à 12h

Lieu de départ : Pôle Culturel et Scientifique de Rochebelle.

**Sur inscription, tarif 18 € (minimum 8 inscrits) : 07 87 17 07 31**

[coralie.jaubert@lemerlet.asso.fr](mailto:coralie.jaubert@lemerlet.asso.fr) - [www.lemerlet.asso.fr](http://www.lemerlet.asso.fr)

## ➤ PROMENADE DE POÈTES AU TEMPS DE MISTRAL AU CHÂTEAU D'ARÈNES : LÉONTINE GOIRAND FÉLIBRESSE D'ARÈNES.

Conférence diaporama sur la vie, l'oeuvre de Léontine Goirand (fille de l'historien alésien JP Goirand), sur la rencontre des poètes Félibres du temps de Mistral au château d'Arènes, où Léontine Goirand sera nommée : Félibresse d'Arènes (conté en français).

Les hommages rendus par tous seront évoqués et ses textes sur le pays, lus avec traduction (lecture de textes en occitan avec traduction en français à l'écran).

#### • Samedi 16 à 10h30.

Auditorium du Pôle Culturel et Scientifique de Rochebelle.

Présentée par Marinette Mazoyer, présidente de l'association Lengua è Cacas, auteur d'ouvrage régionaux. Durée 1h.

Renseignements : 04 66 86 34 13 - [ocmarine@aigamarina.fr](mailto:ocmarine@aigamarina.fr)

## EXPOSITION GEORGES BRAQUE - L'ŒUVRE GRAPHIQUE



L'œuvre graphique du peintre Braque désigne ses œuvres sur papier : les dessins au fusain ou au pastel gras et les estampes. Ce sont presque 200 œuvres graphiques qui sont présentées.

### • Samedi 16 et dimanche 17

Visite libre du musée et de l'exposition de 10h à 18h, **Gratuit**

Visites guidées, départs à 11h, 14h, 16h, sur inscription (durée 1h), **Gratuit**  
Rue de Brouzen

Renseignements et inscriptions :

04 66 86 98 69

[www.museepab.fr](http://www.museepab.fr)

[museepab@alesagglo.fr](mailto:museepab@alesagglo.fr)

## LES ATELIERS DES PUBLICS



Ça vous dit de croquer les œuvres ? Avez-vous déjà écouté le slam créé par des artistes et des jeunes dans le cadre de la classe l'oeuvre ? Et admiré les oiseaux habitant les collections ?...

Pendant les deux jours, les médiateurs culturels du service des publics des musées de l'agglomération vous reçoivent et vous proposent de jouer, illustrer, participer aux différentes activités ludiques et pédagogiques posées toute l'année... et d'expérimenter le musée comme terrain de jeu et d'apprentissage pour toute la famille.



Ouvrage d'Art minier unique en France, témoignage exceptionnel de l'histoire minière en Cévennes qui est un ancien centre d'apprentissage ayant formé des générations de mineurs. Commentés de bout en bout, les 700 mètres de galeries présentent une rétrospective saisissante.



Galeries Mine Témoin © Alès Agglomération

#### ➤ VISITES TRADITIONNELLES

- **Samedi 16 et dimanche 17 - dernier départ 11h et 16h30**

Visite guidée sur réservation de 9h30 à 12h30 et de 14h à 18h

**Tarif réduit : 5,50 € par adulte / 3,50 € de 6 à 12 ans / Gratuit moins 6 ans**

#### ➤ VISITES THÉÂTRALISÉES

Visite théâtralisée teintée d'humour noir et décalé vous plongera dans l'univers merveilleux de la Mine témoin ! Une façon originale de découvrir les galeries de la Mine Témoin !

- **Vendredi 15 et samedi 16 : 18h, 19h30, 21h.**

3 départs : 18h, 19h30, 21h.

**Tarif réduit 10 €, sur réservation.**

Chemin de la Cité Sainte Marie, Alès.

Renseignements et réservations : 04 66 30 45 15

[contact@mine-temoin.fr](mailto:contact@mine-temoin.fr)



## 15 BALADE CONTÉE AVEC BENOÎT COMBET



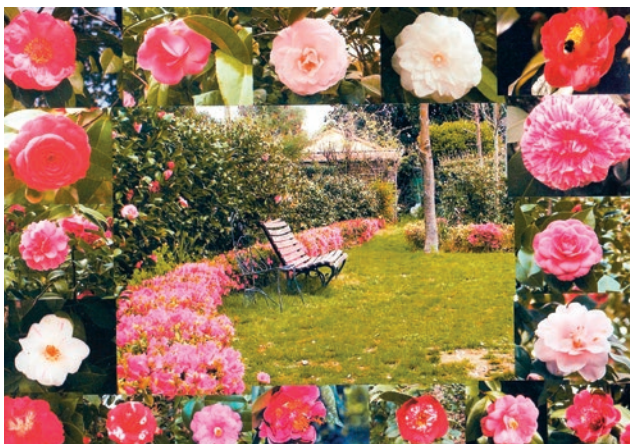
Rendez-vous sur le parking au dessus de la mine-témoin pour une balade contée avec Benoît Combet. Venez découvrir l'univers dans lequel descendaient chaque jour les anciens. Une pincée d'Histoire, de l'occitan et du français, quelques histoires drôles ou effrayantes.

• **Samedi 16 septembre, de 14 à 15h.**

Proposé par l'IEO 30 Institut d'Etudes Occitanes du Gard Tout public.

Inscriptions au 06 28 35 85 67 ou [ieo.gard30@gmail.com](mailto:ieo.gard30@gmail.com)

## 16 PARC FLORAL DE LA PRAIRIE



### DÉCOUVERTE DU PARC ET DE SES NOUVEAUX AMÉNAGEMENTS, DÉGUSTATION DE THÉS « THÉALÈS »

• **Samedi 16 et dimanche 17 de 10h à 17h.**

Visite libre ou guidée du parc botanique,

**Une entrée offerte pour une entrée achetée (tarif 9€).**

Atelier reconnaissance des végétaux et conseils d'aménagements paysagers, 2396 chemin des sports.

Réservations : 06 42 74 30 13

[camelliasdelaprairie@free.fr](mailto:camelliasdelaprairie@free.fr) - [www.camellia.fr](http://www.camellia.fr)



© Catherine LACOSTE-POUGET

Le domaine de la Batejade à Alès est un lieu atypique, du XVIII<sup>e</sup> siècle dans un écrin de verdure paradisiaque.

Lieu de Baptême du temps des huguenots, La Batéjade est soutenue par l'Association Sauvegarde du Patrimoine Alésien Cévenol (SPAC) depuis 2015.

Magnanerie, caves voûtées, réserves d'eau, puits, capitelle, cadran solaire, vous emmènent dans un univers d'antan où cohabitent résistance et résilience.

Un patrimoine durable déjà à l'époque, raconté par Catherine Lacoste-Pouget.

Vous pourrez vous promener dans le parc de plusieurs hectares et découvrir les essences parfumées, bien cévenoles. L'association SPAC vous présentera les événements et animations mis en oeuvre pour pérenniser ce lieu atypique.

La visite est complétée d'une exposition d'artistes visuels : Pascale Seassau, Jean-Pierre Thein, ainsi que de l'artiste dessinateur de BD Cyrille Le Faou.

• **Samedi 16 et dimanche 17**

Visite libre de 10h à 13h, **Gratuit**

Visites guidées à 14h, 15h et 16h, **Gratuit**

Exposition des artistes peintres de 10h à 17h, **Gratuit**

Conférence de Jean-Pierre Thein (sculpteur sur bois et pierre) à 11h le samedi et le dimanche. Conférence explicative de son œuvre « 500 ans de la réforme » qui est une œuvre en bas-relief sur bois de 30 mètres de long.

**Renseignements** : 07 78 26 19 39

854, route d'Uzès - Bus 310 - Rond Point du pont du Gard, direction La Jasse de Bernard.  
[spaclubatejade@gmail.com](mailto:spaclubatejade@gmail.com) - [spaclubatejade.e-monsite.com](http://spaclubatejade.e-monsite.com)



# mine témoin

**Voyage au fond de la mine**  
*Trip down a real coal mine*

**Alès en Cévennes**  
**descendre.voir.comprendre**

Chemin de la Cité Sainte-Marie - 30100 ALÈS  
04 66 30 45 15 - [contact@mine-témoin.fr](mailto:contact@mine-témoin.fr)

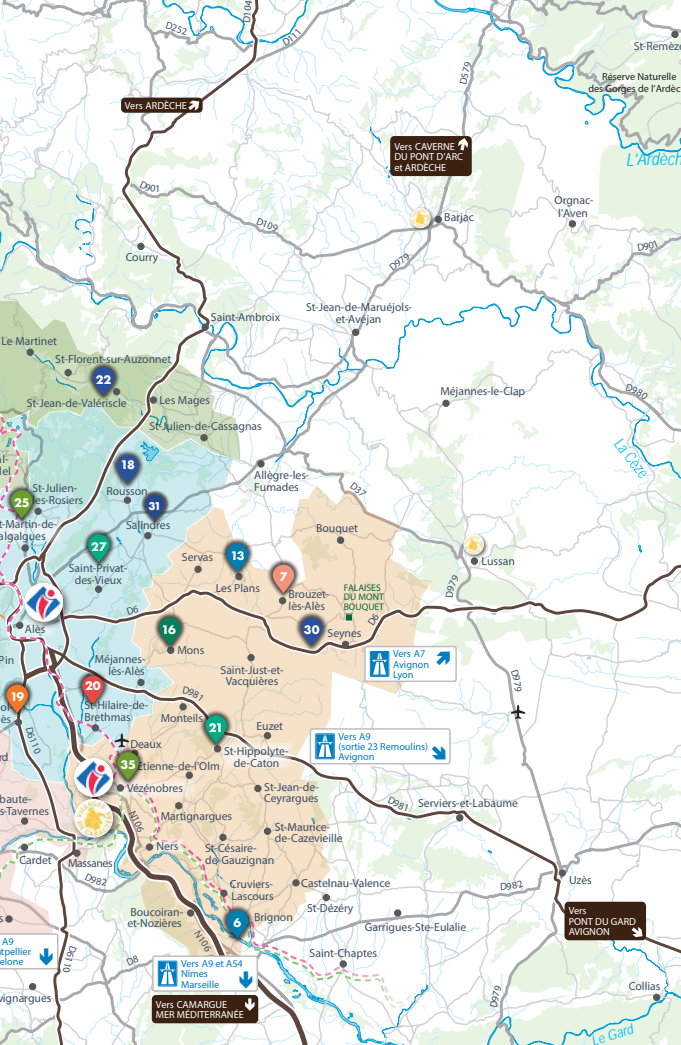


# LES AUTRES COMMUNES D'ALÈS AGGLOMÉRATION



- |    |                              |           |
|----|------------------------------|-----------|
| 1  | <b>ANDUZE</b>                | p 24-26   |
| 2  | <b>AUJAC</b>                 | p 27      |
| 3  | <b>BOISSET-ET-GAUJAC</b>     | p 27-28   |
| 4  | <b>BONNEVAUX</b>             | p 29      |
| 5  | <b>BRANOUX-LES-TAILLADES</b> | p 29-30   |
| 6  | <b>BRIGNON</b>               | p 31      |
| 7  | <b>BROUZET-LES-ALÈS</b>      | p 32      |
| 8  | <b>CENDRAS</b>               | p 32-33   |
| 9  | <b>CHAMBORIGAUD</b>          | p 34      |
| 10 | <b>CONCOULES</b>             | p 34      |
| 11 | <b>GÉNÉRARGUES</b>           | p 35      |
| 12 | <b>LA GRAND'COMBE</b>        | p 36-37   |
| 13 | <b>LES PLANS</b>             | p 36      |
| 14 | <b>LÉZAN</b>                 | p 39      |
| 15 | <b>MIALET</b>                | p 39 à 42 |
| 16 | <b>MONS</b>                  | p 43      |
| 17 | <b>PORTES</b>                | p 43      |
| 18 | <b>ROUSSON</b>               | p 44-45   |





- 19 **ST-CHRISTOL-LEZ-ALÈS**
- 20 **ST-HILAIRE-DE-BRETHMAS**
- 21 **ST-HIPPOLYTE-DE-CATON**
- 22 **ST-JEAN-DE-VALÉRISCLE**
- 23 **ST-JEAN-DU-GARD**
- 24 **ST-JEAN-DU-PIN**
- 25 **ST-MARTIN-DE-VALGALGUES**
- 26 **ST-PAUL-LA-COSTE**
- 27 **ST-PRIVAT-DES-VIEUX**
- 28 **ST-SÉBASTIEN-D'AIGREFEUILLE**
- 29 **STE-CÉCILE-D'ANGORGE**
- 30 **STE-CROIX-DE-CADERLE**
- 31 **SALINDRES**
- 32 **SEYNES**
- 33 **SOUSTELLE**
- 34 **TORNAC**
- 35 **VÉZÉNOBRES**

- p 45
- p 46
- p 46
- p 47-48
- p 48 à 50
- p 51
- p 52
- p 53-54
- p 55
- p 56
- p 57
- p 58
- p 59
- p 60
- p 60
- p 61
- p 62-63

# ANDUZE

## POTERIE LA DRAILLE



© Poterie La Draille

### DÉMONSTRATION D'ÉMAILLAGE D'UN SOLEIL D'ANDUZE

La poterie la Draille, située en plein cœur d'Anduze présente son activité à travers une démonstration d'émailage d'un grand soleil.

Béatrice Casanova partage son savoir-faire et sa passion pour la céramique en présentant les subtilités de la décoration et du choix des couleurs pour obtenir une pièce unique et harmonieuse.

La Draille propose également de la poterie utilitaire et décorative tournée à la main, ainsi que le célèbre vase d'Anduze. La boutique est partagée avec d'autres artisans pour vous faire découvrir leurs créations.

• Samedi 16 de 10h à 12h  
et de 15h à 17h

• Dimanche 17 de 10h à 12h

Visite libre, **Gratuit**

Luxembourg, Anduze.

Renseignements : 07 82 22 07 62.

[www.poterie-la-draille.com](http://www.poterie-la-draille.com)

[casanova.beatrice30@orange.fr](mailto:casanova.beatrice30@orange.fr)

## ANDUZE, VISITE DE VILLE



© SPL allés Cévennes

On ne soupçonnerait pas ce que cache ce labyrinthe de petites rues. Retracez l'histoire d'Anduze en découvrant ses monuments les plus symboliques : la Tour de l'horloge, le Temple, la fontaine Pagode... mais aussi le charme discret de certaines façades.

• Samedi 16 à 14h.

Départ : Bureau d'information touristique d'Anduze - Plan de Brie - 30140 Anduze.

Réservation : Réservation obligatoire en ligne sur [www.cevennes-tourisme.fr](http://www.cevennes-tourisme.fr) ou dans les Bureaux d'Information Touristiques (Anduze, Alès, Saint-Jean-du-Gard et Génolhac).

**Gratuit (groupe limité à 30 personnes).**

Renseignement : 04 66 52 32 15 ou [contact@cevennes-tourisme.fr](mailto:contact@cevennes-tourisme.fr)

## POTERIE D'ANDUZE « LES ENFANTS DE BOISSET »



Ecusson Boisset © Poterie d'Anduze «Les Enfants de Boisset»

**TROIS ATELIERS : PRÉPARATION DE LA TERRE, FABRICATION,** vernissage et cuisson ; carrière et parc exposition vente. Démonstration de toutes les étapes de fabrication du Vase d'Anduze traditionnel «BOISSET» : de la carrière familiale à la sortie du four, en passant par la préparation de la terre, le calibrage, le tournage, le vernissage et l'enfournement.

### • Samedi 16 de 9h à 12h et de 14h à 18h

Visite libre – **Gratuit**

Poterie d'Anduze, Les Enfants de Boisset, Route de Saint-Jean-du-Gard

Renseignements : 04 66 61 80 86

[www.poterie-anduze.fr](http://www.poterie-anduze.fr)

[contact@poterie-anduze.fr](mailto:contact@poterie-anduze.fr)

## ATELIER DE RELIURE ET RESTAURATION DU PATRIMOINE ÉCRIT



Reliure et restauration du patrimoine écrit » © Emilie Gamba

L'Atelier de Reliure traditionnelle d'Anduze présentera le métier de relieur et de restaurateur de livres anciens, documents papier et/ou cuir. L'atelier donne une seconde vie aux livres anciens et parfois même aux livres récents grâce notamment aux outils traditionnels ayant eu eux aussi plusieurs vies.

À cette occasion, nous présenterons différents styles et techniques de reliures et de restauration, notamment la restauration papier d'un Compoix de 1583 et sa nouvelle reliure de style médiéval.

### • Samedi 16

Visites guidées à 11h, 14h30 et 16h30

**Gratuit** sur réservation (groupe de 4 personnes par visite, durée 30 min)

Renseignements et réservations : 06 45 92 00 47, Emilie Gamba.

[gamba\\_emilie@yahoo.fr](mailto:gamba_emilie@yahoo.fr) - [f emiliegamba.atelierreliure](https://www.facebook.com/emiliegamba.atelierreliure)



---

## VISITE THÉÂTRALISÉE D'ANDUZE

---

Visite du centre ville, par Noémie Macheffer.

Lieu de rendez-vous : Place de la mairie

- **Dimanche 17 à 10h30 et 16h**

Renseignements et réservations au :

04 66 61 80 08 - **Gratuit**

---

## TOUR DE L'HORLOGE

---



© Gausseint

La Tour de l'horloge fut construite au XIV<sup>e</sup> siècle. Elle a subi des modifications au XVI<sup>e</sup> siècle avec l'arrivée de l'horloge et les guerres de religion. Avec sa rénovation intérieure récente, la tour et ses cinq niveaux sont accessibles au public, pour les Journées Européennes du Patrimoine. Une ascension en toute sécurité jusqu'à la terrasse, où l'on bénéficie d'une vue inédite et exceptionnelle sur Anduze et ses environs.

- **Dimanche 17 de 10h à 12h et de 14h à 17h**

Visite libre, **Gratuit**

17 personnes à la fois dans la tour au maximum, sans réservation, attente possible pour accéder à la terrasse.

Les étages ne sont pas accessibles aux personnes à mobilité réduite.

Plan de Brie, Anduze.

Renseignements : 04 66 61 80 08.

---

## CONFÉRENCE CROISÉE SUR LE DUC DE ROHAN

---

Par Bernard de Fréminville et Alain Bellet.

- **Dimanche 17 à 14h**

Salle Jeury (Espace Pélico, 1<sup>er</sup> étage).

Réservations au : 04 66 61 80 08

**Gratuit**

## 2 AUJAC

### CHÂTEAU DU CHEYLARD D'AUJAC



Château Aujac © Caillou

«Le château d'Aujac réinterprété à la lumière de la Pop Culture»  
À l'occasion des Journées Européennes du Patrimoine, un parcours exceptionnel de visite vous sera proposé.

• **Samedi 16 et dimanche 17 de 14h à 18h.**

Visites guidées. Pas de réservation.

Tarifs préférentiel d'accès au site: 6€/adulte, 4€/enfant (5-15ans)

D51: St Ambroix-Villefort

Renseignements : 06 86 66 20 66

[lechateau.aujac@gmail.com](mailto:lechateau.aujac@gmail.com) - <http://www.chateau-aujac.fr>

[f](#) [@](#) chateaudaujac

## 3 BOISSET-ET-GAUJAC

### SOIRÉE JAZZ AU DOMAINE DU MAS PAULET



Concert de jazz avec la Formation Huck

• **Samedi 16 à 20h**

Réservations obligatoire au 04 66 61 82 46 et paiement en mairie.

**Tarif : 12€**

---

## VISITE DU DOMAINE DE LASCOURS

---

Accueil par le propriétaire du domaine Monsieur le Comte Pierre de Bernis. Balade dans le domaine de Saint-Martin et de ses environs avec notre guide botaniste Gilbert Calcatelle.

- **Dimanche 17 à 10h30**

Renseignements : Mairie de Boisset-et-Gaujac 04 66 61 82 46

**Gratuit**

---

## VISITE DU PARC DU CHÂTEAU DE LASCOURS

---



Visite des jardins et du parc du château de Lascours.

- **Dimanche 17 à partir de 15h**

1<sup>re</sup> visite de 15h à 16h30

2<sup>e</sup> visite de 17h à 18h30

**Gratuit**

Renseignements au 04 66 61 82 46

# 4 BONNEVAUX

## ÉGLISE SAINT-THÉODORIT



Sa magnifique église romane à clocher-peigne et son prieuré sont à l'origine de l'expansion religieuse dans la région au X<sup>e</sup> siècle. Le clocher ajouré à quatre arcades qui prolonge la façade est d'inspiration nettement auvergnate. Ce clocher peigne a probablement été introduit en haute Cézarenque par les moines de La Chaise-Dieu lorsqu'ils en ont doté l'église de Concoules. Dans les pays de montagne, cette formule peu coûteuse avait une fonction utilitaire pour les voyageurs, en servant de repère visuel par beau temps et de repère sonore par mauvais temps. Au dessus du clocher, on remarque cinq modillons dans lesquels ont été sculptées des têtes de moines. Si l'on ajoute les deux autres têtes en saillie sur le mur sud et une dernière qui a disparu, cela fait au total huit moines. D'après la tradition orale, il s'agirait des huit religieux ayant évangélisé la contrée et ayant fondé les huit paroisses affiliées à Bonnevaux.

### • Samedi 16 et dimanche 17

Visite libre, **Gratuit**, Le village.

Renseignements : 04 66 61 12 68

[www.bonnevaux.com](http://www.bonnevaux.com) - [mairie@bonnevaux.com](mailto:mairie@bonnevaux.com)

# BRANOUX- LES-TAILLADES

## ÉGLISE DE BLANNAVES



Eglise de Blannaves © Pascale Mayen

Église romane Saint-Pierre datant des XI<sup>e</sup> et XII<sup>e</sup> siècles, classée aux Monuments Historiques. Bâtie certainement sur un très ancien lieu de culte, son plan est très simple, sans travée de chœur. À l'abside, quatre lésènes supportent un triple festons d'arcatures, dont le tympan est bien ouvragé. La porte s'ouvre dans la première travée et est surmontée d'une baie étroite plein cintre. Le mur pignon ouest conserve la trace d'une porte plein cintre.

- **Samedi 16 et dimanche 17**

Visite libre, **Gratuit**

Renseignements : 04 66 34 06 82

[mairie-branoux.les.taillades@wanadoo.fr](mailto:mairie-branoux.les.taillades@wanadoo.fr)

## PONT DE BERTRAND



© Pascale Mayen

Ce pont en pierre construit par-dessus le Brémo, entre Branoux et la Favède en 1777 a traversé au moins quatre siècles puisqu'édifié selon les textes d'archives peu avant 1800. Il est appelé Pont de Bertrand en raison d'un anachronisme encore vivace qui raconte que Bertrand Duguesclin, mort en 1380, l'aurait emprunté. Sur son arc figure un blason ciselé dans la pierre, son arche est de belle dimension.

- **Samedi 16 et dimanche 17**

Accès libre.



## 6 BRIGNON

« BRIGNON, UN VILLAGE QUI A 1000 ANS »



Brignon, Village Médiéval vu du chemin d'Alais

Visites guidées du village médiéval (env. 1h30) à partir de la Chapelle romane (bibliothèque municipale) avec lecture de textes, chansons et courtes saynètes ayant trait à la vie du village depuis le Moyen-Âge jusqu'à nos jours.

Accueil à la bibliothèque municipale (Chapelle romane). Exposition de maquettes (oppidum gallo-romain, château, chapelle romane et remparts). Vidéos sur le village de Brignon, la recherche archéologique par drone, les différentes étapes de la Chapelle romane, l'histoire de la construction du château et des remparts. Vente de livres sur Brignon et son histoire, vente de maquettes à découper et à construire soi-même (tour de l'horloge, château-fort des Seigneurs Raimond de Brignon).

### • Samedi 16 et dimanche 17

**Visite libre** : une plaquette décrivant les sites remarquables est à retirer au café «Le petit Brignon» ou à la Chapelle romane ; parking en haut du village près de la Mairie (château).

**Visite guidée** du village médiéval gratuite à 10h et 16h les deux jours.  
Groupes limités à 25 personnes, sur inscription.

Renseignements et inscriptions : 04 66 83 21 72 / 06 83 34 34 60  
[mairie.brignon@wanadoo.fr](mailto:mairie.brignon@wanadoo.fr) - [brignon.patrimoine@free.fr](mailto:brignon.patrimoine@free.fr)

# 7 BROUZET-LÈS-ALÈS

## APRÈS-MIDI AUTOUR DU MONT BOUQUET

### • Samedi 16

Rendez-vous à 14h à la carrière route du Mont Bouquet, pour une visite guidée et commentée de la carrière avec Giorgio de la société ESCAVAMAR, exploitante. Puis visite de la Chapelle et de la Tour de Guet du Mont Bouquet de 14h à 17h. Sans inscriptions.

Renseignements : 04 66 83 10 38 et [mairie@brouzetlesales.com](mailto:mairie@brouzetlesales.com)

# 8 CENDRAS

## BIOSPHERA

### CENTRE D'INTERPRÉTATION DES VALLÉES CÉVENOLES ET MAISON DE LA RÉSERVE DE BIOSPHERE DES CÉVENNES



© SHVC

Lieu d'information et de sensibilisation qui apporte au public une compréhension de l'évolution du rapport Homme/Nature sur les vallées cévenoles à travers le temps. Ce bâtiment est situé à côté de l'Abbaye bénédictine du X<sup>e</sup> siècle et du jardin médiéval de l'Abbaye qui pourront être visités en complément. Tout au long de la journée, découverte de Biosphera avec visite de l'espace muséographique, projections de films, exposition et en complément, visite de l'Abbaye bénédictine du Xe siècle et du jardin médiéval situés aux abords de Biosphera.

### • Dimanche 17

Visite libre et **gratuite** de 9h à 18h.

18 rue Vincent Faïta, 30480 Cendras

Renseignements : 04 66 07 39 25.

[www.biosphera-cevennes.fr](http://www.biosphera-cevennes.fr) - [biosphera@shvc.fr](mailto:biosphera@shvc.fr)



## ABBAYE BÉNÉDICTINE DU XI<sup>ÈME</sup> SIÈCLE



© SHVC

L'équipe de Biosphera vous invite également à visiter l'Abbaye bénédictine du X<sup>e</sup> siècle. Vous pourrez également en profiter pour visiter le jardin médiéval de l'abbaye situé aux abords de Biosphera.

### • **Dimanche 17**

Visite guidée de 11h à 12h et de 14h30 à 15h30. **Gratuit**  
Réservation obligatoire sur [www.biosphera-cevennes.fr](http://www.biosphera-cevennes.fr)  
Renseignements : 04 66 07 39 25.

### VISITE COMMENTÉE DU JARDIN MÉDIÉVAL DE L'ABBAYE

Situé au pied de l'Abbaye bénédictine du X<sup>e</sup> siècle sur l'emplacement d'un ancien jardin de curé, le jardin médiéval de l'Abbaye a été créé en 2015. Il réunit une collection de plantes connues en Europe au Moyen Âge, avec une représentation de leurs différents usages, médicinal, aromatique, ornemental, utilitaire (tinctorial, textile...). Ce jardin évoque les jardins avant la découverte du Nouveau Monde en Europe. Il s'inspire de l'organisation et de la symbolique propre à l'univers médiéval dans lequel cette visite commentée vous invite à faire quelques pas.



© SHVC

### • **Dimanche 17**

Visite guidée de 9h30 à 10h30, **Gratuit**  
Place Roger Assenat.  
Renseignements et Réservations :  
06 89 56 49 55  
[jardin\\_abbaye@tutanota.com](mailto:jardin_abbaye@tutanota.com)

# 9 CHAMBORIGAUD

## LA JASSE ET CHAMBORIGAUD



Visite commentée de La Jasse à la rencontre du patrimoine minier ; pique-nique tiré du sac, puis visite commentée du vieux village de Chamborigaud.

• **Samedi 16 à 10h**

Lieu de départ : parking de la place de la mairie et départ en voiture pour La Jasse.

**Gratuit**

Renseignements : 04 66 61 47 36  
[contact@chamborigaud.com](mailto:contact@chamborigaud.com)

# 10 CONCOULES

## ÉGLISE DE CONCOULES (XII<sup>e</sup> SIÈCLE)



Construite en blocs de granite taillés et couverte en lauze, l'église se compose d'une nef de deux travées et d'un chœur avec abside oblongue. Deux chapelles latérales construites au nord et au sud s'ouvrent sur la deuxième travée et donnent à l'église une forme de croix grecque. La première travée est restée intérieurement à peu près dans son état primitif du XII<sup>e</sup> siècle. Elle est limitée à l'ouest par le pignon portant clocher-peigne et à l'est, par deux piles demi-rondes soutenant un doubleau. Cette travée est voûtée en berceau légèrement brisé. Une tribune datant du XVII<sup>e</sup> ou du XVIII<sup>e</sup> siècle occupe la première travée. Chœur et abside sont voûtés sur croisées d'ogive de construction moderne. Le mur pignon ouest ne montait primitivement qu'au niveau de la toiture de la nef. Il a été repris au XIII<sup>e</sup> siècle. Le pignon a été surélevé et surmonté d'un clocher à quatre arcatures. Les colonnes intérieures de la première travée portent des chapiteaux romans ornés de feuilles.

• **Samedi 16 et dimanche 17**

Ouverture exceptionnelle, visite libre et **gratuite** de 10h à 12h et de 15h à 18h  
738, rue Régordane

Renseignements : 04 66 61 15 62

[www.concoules.fr](http://www.concoules.fr) - [mairie@concoules.fr](mailto:mairie@concoules.fr)

# 11 GÉNÉRARGUES

## LA BAMBOUSERAIE EN CÉVENNES



© Bambouseraie des Cévennes

Unique en Europe et classée parmi les plus beaux jardins de France, La Bambouseraie est un voyage à travers les cinq continents, où vous trouverez des spécimens d'exception, plus de mille variétés sont à découvrir. Une expérience au cœur du végétal à vivre et à partager.

Notre préoccupation quotidienne : la préservation de la biodiversité.

Alors n'attendez plus et venez admirer toutes sortes de bambous, érables du Japon, camélias, le Ginkgo biloba et les séquoias centenaires...

### VISITE DE LA BAMBOUSERAIE

#### • Samedi 16 et dimanche 17

Visite libre (avec bornes d'audio-guidage **gratuites**) de 10h à 18h.

Visites guidées à 10h, 11h, 14h, 15h et 16h.

Entrée adulte : **11,90€** - Entrée enfant (4 à 13 ans) : **8,50€**

Entrée personne en situation de handicap : **8,50€**.

552 Rue de Montsauve, Générargues.

Renseignements : 04 66 61 70 47

[www.bambouseraie.com](http://www.bambouseraie.com) - [bambou@bambouseraie.fr](mailto:bambou@bambouseraie.fr)

### ATELIER LAND ART SUR LE THÈME DES OISEAUX

#### • Samedi 16 et dimanche 17 de 13h à 17h

Nos guides ont ramassé plein de surprises que nous prodigue Dame Nature.

Venez en famille, seul, ou encore entre amis, faire vibrer votre sensibilité artistique en lien avec notre jardin !

Entrée adulte : **11,90€** - Entrée enfant (4 à 13 ans) : **8,50€**

Entrée personne en situation de handicap : **8,50€**.

### CONTES ET KAMISHIBAI AVEC L'ASSOCIATION « ARTHURE »

#### • Dimanche 17 de 13h à 17h

Au choix du public seront contées des histoires d'oiseaux afin de sensibiliser à la biodiversité et aux enjeux environnementaux.

Entrée adulte : **11,90€** - Entrée enfant (4 à 13 ans) : **8,50€**

Entrée personne en situation de handicap : **8,50€**.

12

# LA GRAND'COMBE

## LA MAISON DU MINEUR



© Service Tourisme - Alès Agglomération

Visite libre des installations historiques avec saynètes et personnages, pour une visite insolite et immersive au cœur de l'épopée minière de notre territoire.

- **Samedi 16 dimanche 17 :**

Ouvert de 9h à 12h et de 14h à 17h30.

Tarifs réduits : **3 € par adulte**, **gratuit** pour les moins de 12 ans.

Vallée Ricard, rue Victor Fumat.

Renseignements : 04 66 34 28 93

[www.maison-du-mineur.fr](http://www.maison-du-mineur.fr) - [contact@maison-du-mineur.com](mailto:contact@maison-du-mineur.com)

## MAISON DES MÉTIERS ANCIENS



Ce musée, d'un grand intérêt historique pour tous les publics, est dédié à la main de l'homme et à ses outils. C'est le fruit d'un patient travail de collectionneur et de la science d'un homme passionné : André Alberola. On pénètre dans la rue des métiers anciens qui court de la période médiévale à

l'époque contemporaine, où 13 échoppes vous feront découvrir une famille de professions ancrées dans l'inconscient collectif comme le sabotier, le cordonnier...

« **FÊTE DES MÉTIERS ANCIENS** »

Ce week-end sera l'occasion pour André Albérola de célébrer les métiers anciens en mettant à l'honneur des artistes et artisans d'art présents à la maison des métiers anciens durant ces 2 journées.

- **Samedi 16 et dimanche 17 de 10h à 12h et 14h à 18h.**

**Tarif réduit 3 €.**

45 rue des Poilus, La Grand'Combe

Renseignements et réservations : 04 66 34 09 20 - 06 30 82 47 57.

## ÉGLISE DE LA GRAND'COMBE



L'Église de la Grand'Combe est en superficie, la plus vaste du Département du Gard. Sa construction s'échelonna de 1857 à 1864. Édifiée à l'initiative de la puissante Compagnie des Mines par l'architecte Pierre Prosper Chabrol dans le style néo-gothique, elle présente une grande sobriété architecturale. Le matériau utilisé pour sa construction est le grès houiller local en blocs de pierre lisses et réguliers de couleur ocre clair. Le buffet d'orgue datant de 1880 est signé par Aristide Cavallé-Coll, l'un des plus importants facteurs d'orgue du XIX<sup>e</sup> siècle. La voûte de l'Église, d'une hauteur de plus de 33 mètres surpasse celle de la cathédrale Notre-Dame de Paris. Le puissant clocher avec sa flèche à 4 pans culmine à 55 mètres de hauteur. Il indique l'heure aux quatre points cardinaux.

- **Samedi 16 de 9h à 17h**  
1 rue Abbé Masson - Accès libre

## LA VISITE DE LA FORÊT FOSSILE « DINOPÉDIA PARC » CHAMPCLAUSON

Montez à bord de notre petit train à la découverte de la Forêt Fossile. C'est l'heure de faire un bond dans le temps et d'explorer l'ère carbonifère. Site classé à l'Inventaire National du Patrimoine Géologique, cette visite marquera petits et grands.

*Profitez de l'offre « Les Journées du Patrimoine » : pour une entrée au parc achetée, la visite de la forêt fossile est à -50% soit 3,45€ au lieu de 6,90€*

- **Samedi 16 et dimanche 17**  
Départs des visites de la Forêt Fossile : Départs réguliers à partir de 11h30  
Entrée parc 20€ (adulte), 15€ (enfant),  
1 partie de mini golf incluse.  
Tarif La Forêt Fossile 6,90€.  
2 rue de la Cantine, Champclauson  
Renseignements : 04 66 60 34 65  
[www.dinopedia-parc.fr](http://www.dinopedia-parc.fr)  
[contact@dinopedia-parc.fr](mailto:contact@dinopedia-parc.fr)



13

# LES PLANS

## VISITE DE L'ANCIEN PONT DE CHEMIN DE FER

### DU SITE DE « LA PASSERELLE »



© B.G.

Visite de ce Pont, qui permettait le passage de la transhumance.

- **Samedi 16 et dimanche 17**

Visite libre

Renseignements :

04 66 83 14 83

[www.lesplans.org](http://www.lesplans.org)

[commune-les-plans@orange.fr](mailto:commune-les-plans@orange.fr)

38

## VISITE DE L'ÉGLISE DE SAINT MARTIN



- **Samedi 16 et dimanche 17**

Visite libre de 14h à 18h

Renseignements :

04 66 83 14 83

[www.lesplans.org](http://www.lesplans.org)

## SENTIER DE RANDONNÉE PAR LE « PONT ROMAIN »

### DE L'AUBAROU



© B.G.

La mairie organise le samedi 16 septembre, une pêche à la truite réservée aux enfants de la commune, suivie d'un apéritif. À noter que l'animation ne pourra avoir lieu que si le ruisseau est rempli d'eau vive.

- **Samedi 16**

Renseignements :

04 66 83 14 83

[www.lesplans.org](http://www.lesplans.org)

[commune-les-plans@orange.fr](mailto:commune-les-plans@orange.fr)

**Gratuit**



# 14 LÉZAN

## VISITE DU CENTRE HISTORIQUE DU VILLAGE



Balades guidées dans le centre historique du village proposées par l'association « Histoire et patrimoine de Lézan ».

- **Samedi 16 à 10h et 14h30**

Inscription au préalable (avant le 14/09) auprès de l'association « Histoire et Patrimoine de Lézan » : 04 66 83 85 36

Lieu de départ indiqué lors de l'inscription.

## POTERIE LA MADELEINE

Visite du centre de fabrication de la Poterie de la Madeleine organisée par la municipalité de Lézan.

- **Samedi 16 à 11h et à 15h**

Sur inscription préalable également (avant le 14/09) auprès de la Mairie : 04-66-83-00-25  
Lieu de départ indiqué lors de l'inscription.

# 15 MIALET

## TEMPLE



Le temple de Mialet, de forme octogonale, questionne. Pénétrer à l'intérieur invite à l'étonnement, au recueillement et à l'interrogation. Venez donc y chercher quelques éléments de réponse. À voir également, l'exposition permanente sur le protestantisme de l'histoire du temple.

- **Samedi 16 et dimanche 17**

Accès libre de 9h à 18h

Renseignements : 04 66 85 02 97

## ÉGLISE SAINT ANDRÉ



Le premier bâtiment a été construit au XIII<sup>e</sup> siècle et détruit en 1562 et ses pierres ont servi à l'édification du premier temple protestant. Sa reconstruction commence vers 1686 et s'achève en 1688. Incendié en décembre 1702, il sera restauré en 1705. De 1811 à 1855 l'église est utilisée par les protestants qui y célèbrent leur culte. Mal entretenue depuis 1905, une partie de la voûte s'écroule en 1914. La reconstruction, trop onéreuse, fait que le portail sera ramené au niveau du premier arc, donnant au bâtiment un aspect tronqué.

- **Samedi 16 et dimanche 17**  
Accès libre de 9h à 18h  
Place du village, route D 50  
Renseignements : 04 66 85 02 97

## PONT DES CAMISARDS



La construction du pont date de 1714 à 1718. En 1720, il est en partie démantelé suite à une forte crue et ne sera réparé qu'en 1782. Le Pont des Camisards est inscrit à l'inventaire des Monuments Historiques.

- **Samedi 16 et dimanche 17**  
Accès libre.  
RD 50, sortie du village direction Saint Jean du Gard  
Renseignements : 04 66 85 02 97

## MUSÉE DU DÉSERT



© Musée du Désert

Dans un hameau cévenol traditionnel, rénové et agrandi, venez découvrir ce haut lieu de mémoire qui témoigne, au travers d'une vingtaine de salles et de plus de 3000 objets, documents originaux, armes, livres... la résistance des huguenots face à l'intolérance du pouvoir absolu.

### • Samedi 16 et dimanche 17

Visite libre en continu de 9h30 à 18h30

Visites guidées à 10h, 11h, 14h30 et 16h.

**Tarif réduit : 4.50€ par adulte, gratuit pour les enfants de moins de 10 ans.**

Pas de supplément pour la visite guidée.

Mas Soubeyran - D50B

Renseignements : 04 66 85 02 72

[www.museedudesert.com](http://www.museedudesert.com) - [musee@museedudesert.com](mailto:musee@museedudesert.com)

## DÉCOUVERTE D'UNE FERME FAMILIALE

Venez découvrir une ferme familiale dans un hameau typique cévenol !

Dans le cadre du programme « Entre Nature et Patrimoine, sur les sentiers d'Alès Agglomération », l'association Le Merlet vous propose une randonnée près de Mialet : de la rivière à la montagne, du granit au calcaire, des moutons au jambon... Nous marcherons à la rencontre d'Adrien, berger itinérant et de ses 150 brebis. Puis nous prendrons de la hauteur pour visiter le hameau des Aygladines et redescendrons rencontrer Sandrine qui nous racontera l'histoire de la raïole et de sa ferme autour d'une dégustation.

Sortie animée par Racines de Terriens (membre du CPIE du Gard) et soutenue par Alès Agglomération.

### • Samedi 16 de 9h30 à 16h30

**Gratuit sur inscription** auprès de Coralie : 07 87 17 07 31

[www.lamerlet.asso.fr](http://www.lamerlet.asso.fr) - [coralie.jaubert@lamerlet.asso.fr](mailto:coralie.jaubert@lamerlet.asso.fr)

## LA GROTTTE DE TRABUC, UNE EXPÉRIENCE, UNE HISTOIRE



@SETSIN

Le cœur du patrimoine souterrain

Un lieu à la fois magique et chargé d'histoires, un patrimoine géologique qui a traversé des millions d'années, à découvrir ou redécouvrir pour le week-end du patrimoine avec un programme de visites guidées spécial 2023 !

### VISITE DE LA GROTTTE DE TRABUC

#### • Vendredi 15

**Tarif Spécial scolaire 3€90 par élève**, visite guidée du site, opération réservée aux écoles primaires de la communauté des communes de l'agglomération alsacienne. Réservation obligatoire !

#### • Samedi 16 et dimanche 17

Visite libre en continu de 10h à 13h30  
Visites guidées proposées à 14h45, 15h30, 16h20

**Tarif réduit pour tous sans réservation (Adulte 12,50€, jeune 11,40€, enfant 7,80€).**

### EXCURSION DANS LE VIEUX TRABUC

Excursion à pied dans le vieux Trabuc jusqu'au camp de base de « Trabuc Exploration » 60 jours chrono, accompagnée du spéléologue Patrick Candela, qui reviendra sur le travail effectué pendant ce séjour coupé du monde.

#### • Samedi 16 à 14h

Forfait libre, vos dons alimentent la continuité du projet d'étude.  
Inscription obligatoire, prévoir de bonnes chaussures, casques et frontales fournies.

### LA DOUBLE VISITE À LA LAMPE À CARBURE

Visite à l'ancienne, guidée à la descente avec la seule lueur des flammes acétylène et retour sous les lumières des projecteurs modernes. Une vision contrastée et saisissante, dans l'esprit de la découverte historique, qui plonge les visiteurs au cœur d'un voyage dans le temps.

#### • Samedi 16 à 18h

Réservation via le site internet ou par téléphone au 07 87 39 06 24  
**Tarif réduit 18,90€ adultes, 16,90€ (13 à 17 ans) et 12,90€ (6 à 12 ans)**  
[www.grotte-de-trabuc.com](http://www.grotte-de-trabuc.com) - [trabuc30@gmail.com](mailto:trabuc30@gmail.com)

### TRABUC, LES COULISSES D'UNE DÉCOUVERTE EN 1945

Descendez avec un guide sur le parcours du Safari Souterrain pour expérimenter une ambiance « aventure » dans les entrailles de la terre. Prévoir de bonnes chaussures et des vêtements de rechange.

#### • Dimanche 17 à 9h45

Durée 3h30  
**Tarif spécial 35€ (adultes), 30€ (8 à 14 ans), à partir de 8 ans.**  
Sur réservation au 07 87 39 06 24  
Grotte de Trabuc - 2316 Route des Grottes à Mialet (suivre Anduze D50 Mialet).  
**Renseignements et réservations : 04 66 85 03 28 / 07 87 39 06 24**  
[www.grotte-de-trabuc.com](http://www.grotte-de-trabuc.com) - [trabuc30@gmail.com](mailto:trabuc30@gmail.com)

# 16 MONS

## VISITE LIBRE DU VILLAGE



A découvrir à Mons :

- Ruelle pittoresque de Mons Village, Rue Vieille Cité
- Oppidum Vieille Cité, plaine de Mons
- Temple, route de Méjannes en sortant de la Mairie
- Église de type roman, place de la Mairie
- Tunnel Mons-Célas, place de la Mairie

• **Samedi 16 et dimanche 17**

Accès libre de 9h à 17h

Renseignements : 04 66 83 10 74

[www.mairiedemons.fr](http://www.mairiedemons.fr)

[mairiedemons0517@orange.fr](mailto:mairiedemons0517@orange.fr)

# 17 PORTES

## CHÂTEAU DE PORTES



© Renaissance du Château de Portes

Surnommé le « Vaisseau des Cévennes » en raison de sa proue en pierre spectaculaire et unique en Europe, le château de Portes est classé monument historique. Son col surveille depuis le Moyen Age l'ancien chemin dit de Régordane qu'empruntaient les pèlerins de St Gilles, de St Jacques de Compostelle et les croisés vers la terre Sainte.

Il se situe dans le Parc National des Cévennes et défie plus de dix siècles d'histoire. Ce monument qui célèbre le mariage du Moyen-Age et de la Renaissance était encore habité au début du XX<sup>e</sup> siècle avant que les mines ne changent le destin de ce village fortifié.

• **Samedi 16 et dimanche 17**

Visite libre de 10h à 17h.

Visite guidée à 15h

**Tarif unique : 5€ (gratuit pour les - de 6 ans).**

Renseignements : 04 66 34 56 42

[www.chateau-portes.org](http://www.chateau-portes.org) - [renaissancechateauportes@gmail.com](mailto:renaissancechateauportes@gmail.com)



# 18 ROUSSON

## LES GENTILSHOMMES VERRIERS



©Mairie de Rousson

Visite découverte d'un lieu historique et patrimonial, la Chapelle Saint-Martin. Animations tout le week-end avec un riche programme : marché de producteurs et créateurs sur la place du plateau, exposition d'une vitrailliste «Vitraux Cluz» Nathalie Falaschi dans la chapelle, conférence sur les verriers et présentation du livre « Les souffleurs de

rêves » par Mireille Pluchard, atelier pour comprendre les techniques artisanales « fonte de verre et fabrication de perles de verre » avec la Compagnie de la Branche Rouge dans les jardins, atelier pour enfant « dessine ton vitrail » (sans inscription), animations musicales et danse avec le groupe Osco toute la journée.

### • **Dimanche 17 de 10h à 17h30**

Accès libre et gratuit de l'ensemble du site, sans réservation.

Chemin du plateau 30 340 Rousson (chapelle Saint-Martin).

Renseignements : 04 66 85 60 42

[www.mairie-rousson.com](http://www.mairie-rousson.com) - [contact@mairie-rousson.com](mailto:contact@mairie-rousson.com)

## LE PRÉHISTORAMA

Musée des origines de la vie et de l'évolution de l'Homme.

### VISITE DU PRÉHISTORAMA



©Préhistorama

Une visite passionnante et pédagogique à la découverte de l'évolution de la vie et de l'humanité préhistorique à travers l'exposition paléontologique (collection de plus de 1500 fossiles) et les dioramas (scènes avec des personnages et des animaux reconstitués en taille réelle).

### • **Samedi 16 et dimanche 17 de 15h à 18h**

Visite libre, dernier départ à 17h.

**Tarif réduit : 3€ à partir de 6 ans.**

75 chemin de Panissière par la D904 entre Alès et St Ambroix

Renseignements et réservations : 04 66 85 86 96

[www.prehistorama.com](http://www.prehistorama.com) - [contact@prehistorama.com](mailto:contact@prehistorama.com)

## ANIMATIONS GRATUITES

### • **Samedi 16 et dimanche 17 de 14h à 18h**

- jeu de piste : parcours découverte du Préhistorama avec un quizz

- stand de tatouages éphémères avec « Carine Créations »

- stand Zigo Dingo : sculpture sur ballon, vente de crêpes, barbe à papa, popcorn...

- atelier collier et tipi indien (découpage/coloriage)

Renseignements : 04 66 85 86 96.



## SPECTACLE ET DÉBAT



Spectacle suivi d'un débat avec René Huré, aide-berger depuis plus de trente ans entre plaines du Gard et Mont Lozère.

• **Samedi 16 et dimanche 17 de 14h à 15h**  
**SPECTACLE « JUSTIN, MAÎTRE BERGER »**

C'est à la fin de chaque printemps, lorsque l'eau et l'herbe commencent à manquer dans les garrigues du Gard et de l'Hérault et sur les premiers contreforts des Cévennes méridionales, que les bergers se préparent à mener leurs brebis sur les pâturages de la montagne. Mélangeant le conte, le chant et le théâtre

ce spectacle veut être le témoin de la richesse de vie et de pensée de ces hommes sans âge, que sont les bergers d'estive.

Durée : 50 minutes.

Réservation conseillée au 04 66 85 86 96  
ou par mail [contact@prehistorama.com](mailto:contact@prehistorama.com)

### RENCONTRE SUR LE PASTORALISME EN CÉVENNES

Après des millénaires d'existence en Cévennes la transhumance a de fortes chances de disparaître au cours des prochaines années. Bien que zone classée au Patrimoine immatériel de l'humanité par l'UNESCO, la présence du loup sur le Mont Lozère met à mal la poursuite de l'activité de berger sur ce secteur. Au delà de la polémique du pour ou contre, cette rencontre serait un hommage à ces bergers transhumants qui voient la vocation de toute leur vie sombrer dans l'indifférence générale.

## 19 ST-CHRISTOL-LEZ-ALÈS

### MUSÉE DU SCRIBE

#### VISITE DU MUSÉE ET DE L'EXPOSITION TEMPORAIRE



Encrier en bois noirci au sang de bœuf

Musée au thème original sur 450 m<sup>2</sup> : collections d'objets d'écriture (du calame à la plume métallique en passant par la plume d'oie, porte-plume, encriers) ; historique et techniques de fabrication de tous les supports d'écriture (papyrus, parchemin, papiers divers), reconstitution d'une salle de classe de 1920. La visite se termine par un atelier permettant de pratiquer avec tous les instruments d'écriture. Exposition temporaire sur

l'historique du buvard et d'une superbe collection de buvards publicitaires des années 1950.

• **Samedi 16 et dimanche 17**

Visites guidées de 10h à 12h30 et de 14h à 18h30.

**Tarif réduit : 5,50 € adulte - 4€ enfant de 6 à 10 ans**

Audio guide individuel Gratuit

42 rue du Clocher, Saint-Christol-lez-Alès

Renseignements : 04 66 60 88 10

[www.museeduscribe.com](http://www.museeduscribe.com) - [info@museeduscribe.com](mailto:info@museeduscribe.com)

## 20 ST-HILAIRE-DE-BRETHMAS

### MUSÉE DU VIEIL ALAIS



Reconstitution d'une place du vieil Alais disparu, la « place des Ribes ». Exposition de photos et vente de livres sur les Cévennes.

- **Samedi 16 et dimanche 17**  
Visites libres et gratuites de 11h à 12h30 et de 13h30 à 18h avec commentaires et histoire du vieil Alais, découverte de la place des Ribes.  
31 Chemin de la Plaine de Larnac, ancienne route de Nîmes.  
Renseignements : 06 11 16 18 16

### DÉCOUVERTE DU NOUVEAU SENTIER BOTANIQUE

Sentier découverte autour de la faune et de la flore locale : balade commentée d'1h30 autour des plantes médicinales et usages des plantes, animée par Claudie Carmona.

- **Samedi 16 à 9h**  
Lieu de Rendez-vous : parking du Temple de Saint-Hilaire-de-Brethmas.  
Limité à 20 personnes  
Renseignements : 04 66 61 33 59

## 21 ST-HIPPOLYTE-DE-CATON

### RANDONNÉE SUR LE CHEMIN DES SOURCES

Rendez-vous devant la mairie, Place du Commandant Espérandieu, pour une randonnée sur le chemin des sources (randonnée de niveau 3, jugée peu difficile).

La randonnée se terminera à la cave du Domaine Soulier avec une dégustation de vin.

- **Dimanche 17 à 9h**  
**Gratuit**  
Renseignements : 04 66 83 54 92  
[mairiehippolytedecaton@gmail.com](mailto:mairiehippolytedecaton@gmail.com)

# 22 ST-JEAN-DE-VALÉRISCLE

ÉGLISE ROMANE DU XII<sup>e</sup> SIÈCLE



© Jean-Marc GARNIER



© Jean-Marc GARNIER

Située au cœur du quartier médiéval, cette église romane, église seigneuriale des Budos, seigneurs de Portes, a vraisemblablement été construite sur un ancien temple romain. La présence de deux bucranes (tête de taureau tirant la langue) utilisées en réemploi atteste de la présence du culte de Mithra pratiqué par les légionnaires romains. Vous découvrirez gravé dans la pierre le chrisme de l'empereur romain Constantin 1<sup>er</sup>, qui a christianisé la Gaule au IV<sup>e</sup> siècle, ainsi que des vases acoustiques dans la voûte en cul-de-four du chœur. Exposition temporaire de chapes, chasubles et ornements anciens (vêtements portés par les prêtres aux siècles derniers) découverts lors de la restauration de l'Église.

• Samedi 16 et dimanche 17 de 14h à 18h.

Visite libre ou commentée **gratuite**

Place de l'Église

Renseignements : 06 19 12 16 67

[jeanmarcgarnier@gmail.com](mailto:jeanmarcgarnier@gmail.com)

## MUSÉE DES BLASONS



Découvrez sur 7 salles, plus de 650 blasons, costumes et reproduction d'armes anciennes, des milliers de blasons réalisés en bois. Le blason est un voyage dans le temps et dans l'espace. Découvrez également le village médiéval.

- **Samedi 16 et dimanche 17**

Visite libre et **gratuite** de 14h à 18h

Rue de la Tourelle

Renseignements : 04 66 25 65 40 - [f Saint-jean-de-valériscl](#)

## 23 ST-JEAN-DU-GARD

### FRÉDÉRIQUE DELMAS, TAPISSIER D'AMEUBLEMENT



Frédérique Delmas réalise la rénovation de mobilier ancien ou moderne, dans le respect de la tradition. Crins, ressorts, clous, sangles permettent à l'artiste de garder l'authenticité d'un meuble.

- **Samedi 16 de 9h30 à 18h.**

Démonstration dans son atelier, gratuit  
40 Grand Rue, Saint-Jean-du-Gard.

Renseignements : 06 15 94 18 28  
[lassise.pro@gmail.com](mailto:lassise.pro@gmail.com)

## TEMPLE CLASSÉ MONUMENT HISTORIQUE



Dolores © spectra

### VISITE DU TEMPLE

Dans un premier temps, la communauté réformée de Saint-Jean-du-Gard, se réunissait dans une propriété privée, proche de la place d'Armes, appelée « le Pavillon ». Au XVI<sup>e</sup> siècle, les protestants étaient majoritaires dans le village. L'église du village sera détruite à cette époque, et on se sert de ses pierres pour construire un temple. En 1562, le premier temple est édifié à Saint-Jean-du-Gard. De forme rectangulaire, il s'élève sur la place entre le château et la maison des trois pignons. Suite à la révocation de l'édit de Nantes, il sera détruit, et les pierres seront réutilisées pour la construction de l'église catholique en 1686. Ce n'est qu'en avril 1827 que Saint-Jean-du-Gard aura de nouveau un temple dans le village. Il est de style néo-classique, et fut construit sur les plans d'un architecte d'Alès, M. Renoux.

#### • Samedi 16 et dimanche 17

Visite libre ou visite commentée de 10h à 12h et de 14h30 à 17h le samedi et de 14h30 à 17h le dimanche. Visites commentées sur demande auprès de Mme Nelly Duret.

**EXPOSITION « AVEC MARIE... » À L'INTÉRIEUR DU TEMPLE :** « Existe-t-il une voie pour nouer des liens fraternels entre les religions (catholique, protestante, orthodoxe et musulmane) et ceci grâce au personnage de Marie mère de Jésus ? Oui, sans doute, et c'est donc dans un climat d'ouverture, de tolérance et d'union que le visiteur est invité à la découverte de ce qui unit les fidèles de ces confessions. Mieux se connaître pour mieux se rencontrer. Voilà l'esprit qui préside à cette exposition ».

**Gratuit** - Place Carnot

Renseignements : 06 96 16 92 92

[nellyduret30@gmail.com](mailto:nellyduret30@gmail.com)



## MAISON ROUGE - MUSÉE DES VALLÉES CÉVENOLES

### VISITES DE MAISON ROUGE



#### • Samedi 16 et dimanche 17

Visite libre de 10h à 18h, **Gratuit**

Visites guidées, départs à 10h, 10h30, 11h et 11h30 sur inscription (durée 1h), **Gratuit**

Renseignements et inscriptions :

04 66 85 10 48

5 rue de l'Industrie (accès piéton).

35 Grand'rue (accès parking).

[maisonrouge@alesagallo.fr](mailto:maisonrouge@alesagallo.fr)

[www.maisonrouge-musee.fr](http://www.maisonrouge-musee.fr)



©maisonrouge23

### LES ATELIERS DES PUBLICS

Savez-vous marcher avec des sabots ? Ça vous dit de croquer les œuvres ? Avez-vous déjà écouté le slam créé par des artistes et des jeunes dans le cadre de la classe l'œuvre ?

Pendant les deux jours, les médiateurs culturels du service des publics des musées de l'agglomération vous reçoivent et vous proposent de jouer, illustrer, participer aux différentes activités ludiques et pédagogiques posées toute l'année... et d'expérimenter le musée comme terrain de jeu et d'apprentissage pour toute la famille.

## LA MAISON MAZEL

### « MAISON VIVANTE DES RÉSISTANCES »



© M.B. Mars

La Maison Mazel appartient à un lieu, les Cévennes, dont la population est marquée depuis des siècles par l'esprit de résistance lors de périodes d'oppressions économiques, politiques et religieuses, en particulier l'épisode historique de la guerre des Camisards, bien connue en Europe. Elle bénéficie d'un espace naturel préservé, car situé en zone périphérique du Parc National des Cévennes et zone « Man and biosphere » (« L'homme et la biosphère »), reconnue par l'UNESCO. Constituée en 1992 par de nombreux acteurs de la résistance au projet de barrage de la Borie, l'association, laïque, met en œuvre le projet « Maison Vivante des résistances » dans la demeure historique du chef camisard Abraham Mazel (1677-1710).

Une visite commentée présentant l'association Mazel aura lieu ainsi qu'un Escape Game sur le thème des Résistances et une conférence sur le climat (sous réserve - voir info sur site et FB).

- **Samedi 16 et dimanche 17 à 10h30 et 16h**

Visite guidée de la maison, ouverture exceptionnelle

**Gratuit** - Inscription recommandée

Hameau de Falguières - Fléché depuis les feux tricolores à St-Jean-du-Gard

Renseignements : 06 56 76 96 90

[www.abrahammazel.eu](http://www.abrahammazel.eu) - [f associationabrahammazel](https://www.facebook.com/associationabrahammazel)

## 24 ST-JEAN-DU-PIN

### VISITE DES DOLMENS DE MONTCALM

Randonnée pique-nique d'une durée de 5h autour des Dolmens de Montcalm ; lecture de paysage géologique aux tables d'orientation de Montcalm, avec un chercheur en géologie.

Visite des dolmens de Montcalm, à l'aide du support de travaux réalisés par Monsieur Martin, membre de l'association d'archéologie d'Alès.

- **Samedi 16**

Départ d'un co-voiturage Place de l'Église prévu à 10h, pour se rendre jusqu'au début de la piste, route d'Auzas ; retour vers 15h.

Chaussures de marche obligatoires, bon niveau de marche requis, prévoir pique-nique.

Inscriptions obligatoires : 04 66 52 58 62

[www.saintjeandupin.fr](http://www.saintjeandupin.fr) - [mairie@saintjeandupin.fr](mailto:mairie@saintjeandupin.fr)

25

# ST-MARTIN- DE-VALGALGUES

## DÉCOUVERTE DU PATRIMOINE GASTRONOMIQUE

### CÉVENOL

Au sein de l'espace Lafaire-Alais, découvrez le patrimoine gastronomique cévenol autour de producteurs de miel, de châtaigne et de pélardons, etc. ; les producteurs présenteront leur métier, leurs produits et leur histoire. La matinée est suivie d'un repas typiquement cévenol (sur réservation uniquement).

- **Samedi 16 de 9h à 12h**

Espace Lafaire-Alais, 63 avenue Marcel Paul, Saint-Martin-de-Valgalgues.

Renseignements et réservations (avant le 8 septembre) : 06 38 40 35 84

ou par mail à : [valgalgues.memoire.patrimoine@gmail.com](mailto:valgalgues.memoire.patrimoine@gmail.com)

## BALADE AUTOUR DE L'EAU



Balade accompagnée à la découverte des nombreux ruisseaux qui maillent le village. Pour « tordre le cou » aux idées reçues, le nom Valgalgues ne signifiant pas « Vallée des Eaux », il vous est proposé de découvrir à travers une balade, l'importance de l'eau pour le village. Prévoir tenue de marche confortable et adaptée à la météo, un repas tiré du sac et de l'eau.

- **Dimanche 17 de 9h à 16h**

Départ du Foyer Georges Brassens,

1 avenue Marcel Cachin,

Saint-Martin-de-Valgalgues.

**Gratuit**

Réservation conseillée : 06 38 40 35 84

ou [valgalgues.memoire.patrimoine@gmail.com](mailto:valgalgues.memoire.patrimoine@gmail.com).

# 26 ST-PAUL-LA-COSTE

## ÉGLISE ROMANE DU XII<sup>e</sup> SIÈCLE



Depuis 1156, l'église est connue comme étant un bénéfice dépendant de l'Abbaye de Cendras, selon une bulle du pape Adrien IV. Détruite partiellement en 1621 et à nouveau incendiée en 1702 par les camisards, elle a été restaurée en style renaissance par le prêtre de l'église, Pierre Daniou, à ses frais en 1674, puis reconstruite en 1734 par le prieur Descamps. En 1702, 30 dragons y seront en garnison. En 1862, elle a été réparée et embellie avec l'achat de deux autels en marbre, de peintures, d'une chaire, d'une boiserie et de vitraux. Elle est orientée vers l'est et s'appuie sur une tour plus ancienne, servant probablement de tour de guet où est posé le clocher.

En 1990, la toiture, le clocher et les vitraux ont été restaurés, et en 2018, l'intérieur a été entièrement rénové, mettant en valeur les décors anciens. L'association Mémoire et Patrimoine a reçu deux lettres de bénédiction du Pape François (2018/2021) et a remporté le prix national des rubans du patrimoine pour les travaux de restauration intérieure en 2020.

### • Dimanche 17

Visite libre et gratuite de 10h à 17h.

Visite guidée gratuite à 10h30.

Hameau de l'Église, départementale 160, visible de la route, située à 2.5kms du bas du col et 5.5 kms du village. Parking au niveau du cimetière.

Renseignements : [memoirepatrimoine@hotmail.com](mailto:memoirepatrimoine@hotmail.com)

[f](#) [memoirepatrimoine](#)

## CHAPELLE PRIVÉE DU CHÂTEAU DE MANDAJORS DU XII<sup>e</sup> SIÈCLE



Situé sur un éperon rocheux le long du chemin royal partant d'Alès, le château appartenait au seigneur de Mandajors. Cependant, il ne reste aujourd'hui que la chapelle, où est enterré le dernier seigneur, «Pierre des Ours», décédé en 1684. Après sa mort, le château est devenu la propriété des Barons d'Alais et n'a plus été habité. En 1702, le Comte de Broglie, commandant militaire du Languedoc, a décidé de restaurer le château et d'y installer une garnison de 50 dragons sous le commandement du capitaine du Vidal. Cependant, étant donné son isolement et son accès

difficile, les soldats durent se retirer l'année suivante. Le 8 février 1703, les camisards de Roland mirent le feu au château, le détruisant en grande partie et le rendant inutilisable. C'est un lieu de mémoire important qui rappelle l'histoire mouvementée de la région, marquée par les conflits entre les camisards et les autorités royales au XVIII<sup>e</sup> siècle. En 1747, la chapelle est transformée en Temple qui serait de nos jours le plus petit de France (16 places).

### • Dimanche 17 de 10h à 17h

Visite libre **Gratuite**

Renseignements : [memoirepatrimoine@hotmail.com](mailto:memoirepatrimoine@hotmail.com)

[f](#) [memoirepatrimoine](#)

## TEMPLE DU XVIII<sup>e</sup> SIÈCLE



© ph Nicolas

Le temple primitif a été mentionné pour la première fois en 1565 dans un compoix daté de 1581, et a été cité dans un autre compoix dressé en 1643 où il est encore cité avant sa destruction lors des guerres de religion.

Le 12 juillet 1822, Prosper Renaux, architecte de la Ville d'Alès, a dressé un devis pour la construction du nouveau Temple, en réponse aux besoins des habitants de la commune qui souhaitaient un temple simple pour se protéger des intempéries et remplir leur devoir

religieux. Ils ont ouvert une souscription volontaire qui a produit une somme de plus de 4 000 francs en peu de temps, suffisante pour entreprendre le projet.

Le Temple a été construit sur les ruines de l'ancien, les fondations étant établies sur le roc vif, présumé être à un mètre en contrebas du sol actuel. La façade principale donne sur la grande route. Les travaux ont commencé à la fin de l'année 1828 et se sont terminés le 28 janvier 1835.

En 1996, l'intérieur a été restauré par la commune. Une salle utilisée pour des expositions, des concerts, des conférences et d'autres événements se situe au rez-de-chaussée, et un nouveau Temple au premier étage.

### • **Dimanche 17 de 10h à 17h**

Visite libre **Gratuite**

Renseignements : [memoirepatrimoine@hotmail.com](mailto:memoirepatrimoine@hotmail.com)

[f](https://www.facebook.com/memoirepatrimoine) [memoirepatrimoine](https://www.facebook.com/memoirepatrimoine)



# 27 ST-PRIVAT-DES-VIEUX

**PROMENADE TOPONYMIQUE,  
RÉCITS ET ANECDOTES AUTOUR DU VILLAGE**



© Michel Rico

Diaporama en promenades dans le village et autour, donnant l'origine des noms de rues ou de lieux, illustrations à l'aide de quelques récits occitans traduits et de photographies. Proposé par l'Association « Lenga e Calalàs ».

• **Samedi 16 à 17h**

Lieu : Médiathèque de Saint-Privat-des-Vieux.

**Gratuit**

Renseignements : 04 66 86 10 02 - [ocmarine@aigamarina.fr](mailto:ocmarine@aigamarina.fr)

[www.ville-st-privat-des-vieux.com](http://www.ville-st-privat-des-vieux.com) - [mairie@stprivatdesvieux.com](mailto:mairie@stprivatdesvieux.com)

## **ÉGLISE SAINT-JEAN, XII<sup>e</sup> SIÈCLE**

De style roman, l'église est datée du XII<sup>e</sup> siècle. Incendiée en 1702, elle fut restaurée en 1966 (intérieur) puis en 1989-1990 (extérieur). Lors des travaux de rénovation, deux vases à usage funéraire (pégaus) furent découverts l'un à l'intérieur de l'église, l'autre à l'extérieur dans la rue ; ils ont été datés du XII<sup>e</sup> siècle également.

• **Samedi 16 et dimanche 17**

Visite libre de 10h à 18h

Rue des mûriers, Saint-Privat-des-Vieux

Renseignements : 04 66 86 10 02

[www.ville-st-privat-des-vieux.com](http://www.ville-st-privat-des-vieux.com) - [mairie@stprivatdesvieux.com](mailto:mairie@stprivatdesvieux.com)

# 28 ST-SÉBASTIEN- D'AIGREFEUILLE

## SENTIER PATRIMONIAL DE ST-SÉBASTIEN-D'AIGREFEUILLE



Découvrez le patrimoine local, culturel, historique et naturel de la commune en parcourant librement ce sentier balisé inauguré en 2022 : l'architecture typiquement cévenole du hameau de la Fabrègue avec son remarquable couvert, des calades restaurées, un ancien aqueduc parfois entremêlé au Chaos rocheux de l'Amous et prolongé par un béal, une église romane du XII<sup>e</sup> siècle, une mine à eau, un four à chaux, le hameau du Ranc avec le Château et le Temple restauré de manière exceptionnelle, le Castellias (tour bermonde du XII<sup>e</sup> siècle).

Tout au long de ce sentier les panneaux d'interprétation vous permettront de mieux appréhender l'histoire et l'architecture de ce patrimoine, les techniques artisanales et industrielles de l'époque, la géologie et la biodiversité.

### • Samedi 16 et dimanche 17

Accès libre au sentier patrimonial : sentier de 5 km composé de 2 boucles (2,2 km et 2,8 km - compter environ 1h de randonnée par boucle).

Renseignements : 04 66 61 70 84

[mairiedesaintsebastien@wanadoo.fr](mailto:mairiedesaintsebastien@wanadoo.fr)

[www.mairiedesaintsebastien.fr](http://www.mairiedesaintsebastien.fr) - [www.panneaupocket.com](http://www.panneaupocket.com)

# 29 STE-CÉCILE- D'ANDORGE

## LE TRAIN DE L'ANDORGE EN CÉVENNES



### PATRIMOINE FERROVIAIRE ET VANNERIE TRADITIONNELLE

Découverte des vestiges de l'ancien chemin de fer départemental de Lozère avec un petit train touristique à voie étroite. Départ en gare de Sainte-Cécile-d'Andorge. À l'arrivée en gare de Saint-Julien-des Points : démonstrations de fabrication de paniers et corbeilles en bois de châtaignier par l'association « Les Bridoulaïres » ; histoire du chemin de fer départemental de Lozère (CFD) et sa traduction actuelle (le « TAC ») par l'association Le Train de l'Andorge en Cévennes.

#### • Samedi 16 et dimanche 17

A partir de 15h, départs réguliers du train en gare de Sainte-Cécile-d'Andorge.

Tarifs : 4€ adultes et 2,50€ enfants, 10€ familles (à partir de 2 adultes et un enfant ou plus)

RN 106 Direction Florac ou Gare SNCF Sainte-Cécile-d'Andorge

Renseignements : 06 11 35 71 93

[www.tacletrain.com](http://www.tacletrain.com) - [tacletrain@laposte.net](mailto:tacletrain@laposte.net)

30

# STE-CROIX- DE-CADERLE

## LA CHAPELLE



La chapelle actuelle est le résultat de 4 chapelles superposées : une au chevet de forme carrée, pré-romane (IX<sup>e</sup>), une romane (XI<sup>e</sup> et XII<sup>e</sup>), une du XIII<sup>e</sup> détruite pendant les guerres de religion et reconstruite au XVII<sup>e</sup> en utilisant les matériaux des autres chapelles. En accès libre, la promenade autour du village avec une pause à l'aire de repos (panneaux faune et flore). Pour les plus sportifs, profitez du sentier qui traverse la commune de Calviac vers St Jean du Gard avec la voie royale.

### • Samedi 16 et dimanche 17

Accès libre.

**Gratuit**

Le Village - D 153.

Renseignements : 04 66 85 22 63

[www.saintcroixdecaderle.fr](http://www.saintcroixdecaderle.fr) - [mairie-ste-croix30@wanadoo.fr](mailto:mairie-ste-croix30@wanadoo.fr)

## PROMENADE AUTOUR DU VILLAGE



Passer dans la ruelle du village vers la chapelle puis admirer le magnifique panorama de la table d'orientation (vue sur les mas environnants). Le retour se fait par la calade vers l'aire de repos, avec une pause pour contempler les panneaux présentant la faune et la flore locale. Pour les plus sportifs, prendre le sentier qui traverse la commune de Calviac vers St-Jean-du-Gard avec la voie royale.

### • Samedi 16 et dimanche 17

Accès libre.

**Gratuit**

Le Village - D 153.

Renseignements : 04 66 85 22 63

[www.saintcroixdecaderle.fr](http://www.saintcroixdecaderle.fr) - [mairie-ste-croix30@wanadoo.fr](mailto:mairie-ste-croix30@wanadoo.fr)



# 31 SALINDRES

## ANIMATIONS AUTOUR DE LA TOUR BÉCAMEL



Stands d'artisanat (cordonnier, œnologie, sculpture sur verre, etc.) et démonstrations de fauconnerie au pied de la tour Bécamel - possibilité de pique-niquer.

### • **Dimanche 17**

Toute la journée, de 9h à 19h

**Gratuit**

Renseignements : 04 66 85 60 13

[www.ville-salindres.fr](http://www.ville-salindres.fr)

## À LA DÉCOUVERTE DU SITE DE SALINDRES : RENCONTRE AVEC AXENS



L'industrie chimique locale se dévoile au grand public à l'occasion des Journées du Patrimoine. L'usine Axens est implantée sur la plateforme chimique de Salindres. Elle développe, produit et expédie des catalyseurs et adsorbants pour l'industrie des carburants, de la chimie, des traitements de gaz et de traitement d'eau à travers le monde.

« Les procédés et produits que nous proposons depuis quelques décennies ont fait d'Axens un acteur mondial de premier plan sur le segment de la réduction de l'impact environnemental des énergies fossiles notamment. De fait, 40% de l'essence mondiale de dernière génération est fabriquée à l'aide des procédés et catalyseurs Axens : une reconnaissance du savoir-faire français porté par Axens, filiale d'IFP Énergies nouvelles », indique Henri Thomas, le Directeur du site salindrois.

Les Rencontres avec Axens sont une occasion unique de découvrir cette entreprise qui est un acteur important du tissu industriel local. Ces événements « confidentiels » de par la configuration des sessions en comités restreints vont permettre aux participants de découvrir cette activité unique en France.

Venez à la Rencontre des collaborateurs et dirigeants d'Axens Salindres !

### • **Vendredi 15 septembre de 10h-12h ou 14h-16h**

Durée 2h, groupe limité à 20 personnes, public à partir de 12 ans ; pas de possibilité d'accueil de personnes à mobilité réduite.

Lieu accueil : Maison Péchiney à Salindres.

Inscription préalable obligatoire : [rencontre.usine@axens.net](mailto:rencontre.usine@axens.net)



## 32 SEYNES

### VISITE DU VILLAGE : LES MONUMENTS D'HIER ET D'AUJOURD'HUI



Visite du village avec présentation des édifices remarquables actuels (Église, Temple, Mairie, École) et de ceux disparus (Four communal, Gare, Moulins, etc. ...).

• **Samedi 16 à 10h**

Rendez-vous devant la mairie de Seynes.

**Gratuit**

Renseignements : 04 66 83 18 18

[www.seynes.fr](http://www.seynes.fr) - [mairie-seynes@orange.fr](mailto:mairie-seynes@orange.fr)

60

## 33 SOUSTELLE

### NÉCROPOLE PRÉ ET PROTOHISTORIQUE DE MALAUSSETTE



© Groupe Alsésien de Recherche Archéologique

Monument funéraire Malaussette B10 (coffre dans tumulus) »

#### « VISITE D'UN SITE ARCHÉOLOGIQUE MAJEUR SUR LA COMMUNE DE SOUSTELLE : 3000 ANS D'HISTOIRE. »

Située sur une crête secondaire de la montagne Mortissois, l'importante nécropole mégalithique de Malaussette domine la rivière Galeizon et comporte une douzaine de tombes en coffres et tumuli bâtis en dalles de micaschiste. Elle fut conçue, utilisée et restructurée par les populations locales du Néolithique à l'Âge du fer.

Elle témoigne des pratiques de construction, des procédés funéraires et des rites en évolution dans ces groupes humains précédant les sociétés gallo romaines.

La visite guidée en expliquera les caractéristiques, mais aussi le travail bénévole du GARA ayant oeuvré avec des archéologues, pendant plus de 50 ans, à la découverte, à l'étude, à la restauration et à la valorisation du Patrimoine des communes d'Alès-Agglomération, sans oublier que la collaboration avec les propriétaires de sites et les élus communaux contribue également à la préservation de ces témoins de l'Histoire première des Cévennes.

• **Samedi 16**

Lieu : Périès-Malaussette (commune de Soustelle)

R-V à 13H30 à Périès (suivre les panneaux JEP)

Sur inscriptions : 07 81 55 33 82

[contact@gara.fr](mailto:contact@gara.fr) (groupe de 15 participants maximum, stationnement réduit).

# 34 TORNAC

## ÉGLISE SAINT-BAUDILE DE TORNAC XII<sup>e</sup> SIÈCLE



L'Église de Tornac était à l'origine un prieuré bénédictin de fondation ancienne. L'édifice actuel aurait été édifié au XII<sup>e</sup> siècle, par le pape Gélase II en 1118. Reflet de l'art roman, cet édifice est classé aux Monuments Historiques depuis 1911.

- **Samedi 16 et dimanche 17 de 10h à 12h et de 14h à 18h.**

Ouverture exceptionnelle - Visite libre.

Chemin de Beau Regard - 30 140 Tornac

Renseignements : 04 66 61 71 41

[www.tornac.fr](http://www.tornac.fr) - [mairietornac@orange.fr](mailto:mairietornac@orange.fr)

## MAISON DE LA FIGUE ET DU TOURISME



La cité médiévale de Vézénobres, village de caractère perché surplombant la plaine des gardons, s'affirme comme capitale de la figue au pied des Cévennes depuis le Moyen-Âge. Cette tradition autour de la figue amène le Conservatoire Botanique National de Porquerolles à choisir Vézénobres pour le dédoublement d'une partie de sa collection. Ouverte en 2019, la Maison de la Figue au travers d'un travail scénographique unique conjuguant contenus pédagogiques et approche ludique, permet l'interprétation de cette tradition gastronomique dans cette cité labellisée « site remarquable du goût ».

• **Samedi 16 et dimanche 17**

Visite libre et gratuite de la Maison de la Figue de 9h30 à 17h30

Visite guidée de la cité médiévale à 10h30 suivie d'une dégustation, le samedi

et le dimanche, **tarifs 5€ par personne sur réservation.**

Visite guidée du Verger Conservatoire de Vézénobres (belle collection de figuiers au pied du village) à 16h le samedi et le dimanche ; **tarifs 3€ par personne sur réservation.**

Rendez-vous à la Maison de la Figue pour les départs de visite.

Maison de la Figue, Les terrasses du château, Vézénobres.

Renseignements : 04 66 83 62 02 - [contact@maisondelafigue.com](mailto:contact@maisondelafigue.com)

[www.maisondelafigue.com](http://www.maisondelafigue.com) - Maison de la figue et du tourisme

## JOURS DE FIGUES



Pour sa 25<sup>e</sup> édition, l'Association « Site Remarquable du Goût, Figues de Vézénobres » et la Maison de la Figue vous proposent un programme d'animations culturelles et festives autour de la figue et du figuier au cœur du Moyen Âge.

Le rendez-vous incontournable de l'automne pour célébrer le fruit emblématique de la cité : animations de rue, expos, conférences et visites tout au long du week-end, grand marché de producteurs, marché médiéval, restauration sur place.

Trois délégations étrangères seront représentées, Espagne, Algérie et Maroc, afin de promouvoir la figue sèche de leurs pays.

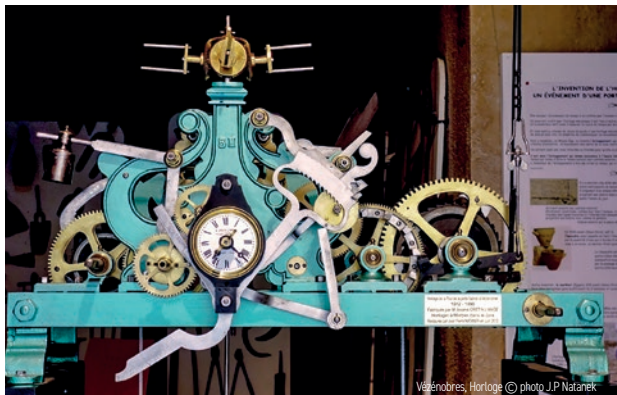
• **Samedi 16 et dimanche 17**

De 9h à 18h au cœur de la cité médiévale.

Renseignements : 04 66 83 62 02

Tout le programme de Jour de Figues, disponible sur le site de la Maison de La Figue [www.maisondelafigue.com](http://www.maisondelafigue.com).

## HORLOGE DE VÉZÉNOBRES



Jean-Pierre Nataneck vous commentera ses restaurations de l'ancien mouvement de l'horloge de la Porte Sabran (1912 - 1990).

- **Samedi 16 et dimanche 17 de 14h à 18h**  
Rendez-vous à l'ancienne citerne - rue de l'Horloge

## ÉBÉNISTERIE D'ART, ANDRÉ COMBOT



Visite de l'atelier de fabrication de meubles et de menuiseries sur mesure dans les règles de l'art, restauration de meubles anciens par André COMBOT, maître artisan en métier d'art, compagnon ébéniste du devoir. Vous découvrirez les principales étapes de la réalisation d'un meuble avec notamment la fabrication de certains outils spécifiques.

- **Samedi 16 et dimanche 17 de 9h à 12h et de 14h à 18h30.**  
Visite libre. **Gratuit**  
281, chemin de Catarusse, parking table d'orientation.  
Renseignements : 04 66 83 52 80



LA VILLE D'ALÈS ET ALÈS AGGLOMÉRATION  
VOUS PRÉSENTENT

GRATUIT  
TOUT PUBLIC

EXPOSITION INTERACTIVE

# ELECTRO SOUND

Le son fait son show

Ouverture en avant-première

les 16 et 17 septembre

Renseignements au 04 66 56 42 30

155 faubourg de Rochebelle - 30100 ALÈS

Document communiqué en vertu de la loi n° 2020-105 du 10/02/2020, art. 10



Avec l'association BVE  
Bien Vivre Ensemble





16  
&  
17  
sept  
2023

ŒUVRE ORIGINALE DE ROGER ANDRÉ

# Jours de figues #26

VÉZÉNOBRES

Grand marché  
Visites guidées  
Atelier culinaire  
Animations de rue  
Démonstrations  
Conférences

Le « Site remarquable du goût, Figues de Vézénobres » vous propose un programme d'animations culturelles et festives autour de la figue et du figuier.

INVITÉ D'HONNEUR : Algérie, Espagne et Maroc

GRAND MARCHÉ DE LA FIGUE

ET DU FIGUIER producteurs-transformateurs, artisans et pépiniéristes - ATELIER CULINAIRE - VISITES GUIDÉES Théâtralisées, Verger-conservatoire et cité médiévale CONFÉRENCES - expositions - DÉMONSTRATIONS Torrification café de figues, teinture feuilles de figuier, infusion feuilles de figuier ANIMATIONS DE RUE - Performance artistique - MENUS figues dans les restaurants du village.



SRG FIGUES DE VÉZÉNOBRES LES TERRASSES DU CHÂTEAU 30360 VÉZÉNOBRES

Plus d'infos : 04 66 83 62 02 - [lise.fossat@maisondelafigue.com](mailto:lise.fossat@maisondelafigue.com)



# Maison Rouge

Musée des vallées cévenoles

Ceci  
n'est pas  
> **une**  
**maison**  
de **poupée**



## Venez découvrir toutes les curiosités du musée

•   @maisonrouge  
• à Saint-Jean-du-Gard



• [maisonrouge-musee.fr](http://maisonrouge-musee.fr)



# Georges BRAQUE l'œuvre graphique

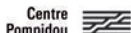
Musée-bibliothèque  
Pierre André Benoit  
Alès

13 juillet  
29 octobre 2023



  [museepab.fr](https://museepab.fr)

Exposition réalisée avec la participation exceptionnelle de la Bibliothèque nationale de France.





RÉALISATION : DIRECTION DE LA COMMUNICATION ALÈS AGGLOMÉRATION  
CRÉDIT PHOTOS : ET SES PARTENAIRES, SERVICE COMMUNICATION ALÈS AGGLOMÉRATION,  
MAIRIES ET ASSOCIATION D'ALÈS AGGLOMÉRATION - IMPRESSION : IMPRIMERIE DE RUDDER