

ALES AGGLOMERATION

NOUVEAU PROGRAMME NATIONAL DE RENOUVELLEMENT URBAIN (NPNRU)

CAUVEL – LA ROYALE
ATELIER N°1 DU 22/11/2017

Note de synthèse

Version du 28/11/2017



PROGRAMME DE
RENOUVELLEMENT URBAIN
ALÈS



SOMMAIRE

1. Contexte	3
2. Participants	4
3. Synthèse des contributions à l'atelier	4
3.1. Atouts du quartier de Cauvel – La Royale.....	4
3.2. Faiblesses du quartier de Cauvel – La Royale.....	5
3.3. Opportunités pour le quartier de Cauvel – La Royale	5
3.4. Menaces pour le quartier de Cauvel – La Royale.....	5
4. Suites	6
5. Annexe : hiérarchisation des contributions	7
5.1. Hiérarchisation des atouts	7
5.2. Hiérarchisation des faiblesses	7
5.3. Hiérarchisation des opportunités.....	8
5.4. Hiérarchisation des menaces	8

1. CONTEXTE

Un nouveau projet de renouvellement urbain a été lancé en 2017 sur Alès Agglomération. Il concerne 7 quartiers de la ville d'Alès dont Cauvel – La Royale.

La Ville d'Alès en partenariat avec Alès Agglomération a souhaité mettre en place une démarche de concertation avec les habitants des quartiers concernés. L'objectif de cette concertation est de définir, pour chaque quartier, des actions d'amélioration pour l'avenir. Ce travail de réflexion, mené dans le cadre d'ateliers participatifs, alimentera le contenu des études techniques.

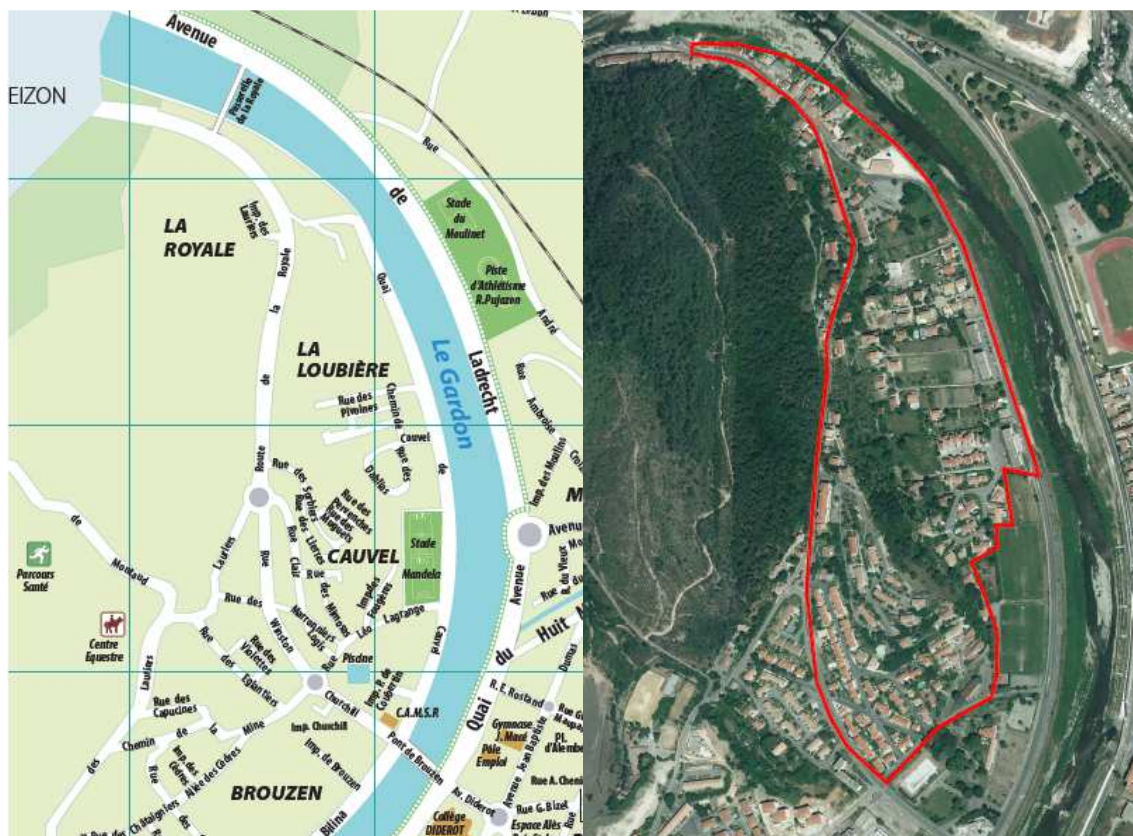
Sur le quartier de Cauvel – La Royale, le processus de travail collectif et participatif est structuré en 2 ateliers :

- ◆ **Atelier 1 : connaissance partagée de la situation** – mercredi 22 novembre 18h à la Maison du projet ;
- ◆ **Atelier 2 : propositions d'orientations et d'actions d'aménagement** pour l'avenir du quartier – mercredi 17 janvier 2018 18h à la Maison du projet.

L'atelier 1 qui s'est tenu le 22 novembre a réuni 12 participants.

Ce document présente la synthèse des échanges entre participants.

Délimitation du périmètre quartier prioritaire Cauvel – La Royale



2. PARTICIPANTS

Participants Ateliers	11 participants
Ville Alès	- Marc PEYROCHE - Olivier BOFFY - Pierre VIGUIE - Laura GIRABET
Cabinet Nicaya	- Stéphane SAINT-PIERRE - Camille BROVEDAN

3. SYNTHÈSE DES CONTRIBUTIONS A L'ATELIER

Au cours de la séance de travail, les participants ont identifié en sous-groupe :

- Les **atouts** du quartier de Cauvel - La Royale : ce qui plait dans le quartier ;
- Les **faiblesses** du quartier de Cauvel - La Royale : ce qui ne plait pas dans le quartier ;
- Les **menaces** pour le quartier de Cauvel - La Royale : ce qui pourrait arriver de mauvais pour le quartier à l'avenir ;
- Les **opportunités** pour le quartier de Cauvel - La Royale : ce qui pourrait arriver de bien pour le quartier à l'avenir.

3.1. Atouts du quartier de Cauvel – La Royale

- Un **quartier bien situé** qui bénéficie d'une bonne proximité et accessibilité au Gardon et à la nature et d'une bonne connexion avec le centre-ville d'Alès via les Prés-Saint-Jean
- La **proximité du marché dominical** des Prés-Saint-Jean
- La **présence d'une voie cyclable** Quai de Cauvel et rue Winston Churchill à proximité de la voie verte de la rive gauche du Gardon
- La présence d'**équipements structurants au sein ou à proximité immédiate du quartier** : les équipements sportifs et de loisirs (piscine, stade, boulodrome, parc...), le pôle scientifique, les établissements scolaires...
- Des **associations et institutions** qui insufflent un **certain dynamisme** au sein du quartier : association Mosaïque, le CAMPS
- Un quartier **calme** où les habitants font preuve de **civisme**

3.2. Faiblesses du quartier de Cauvel – La Royale

- Un **sentiment de délaissement** des habitants et de **manque d'intérêt porté au quartier** : peu de concertation sur les actions menées, des attentes qui mettent du temps à trouver des réponses, pas de décoration pendant les fêtes...
- Un **manque de services publics** au sein du quartier
- Un **manque d'entretien** de l'espace public et de la voirie : trottoirs, parc...
- Une **insuffisance d'équipements** de quartier : éclairage public, lieu de dépôt des encombrants, parkings pour les logements et pour le stade, maison de quartier
- Un **manque d'arbres et d'espaces verts aménagés** avec des bancs notamment
- Une **circulation dangereuse** au sein du quartier liée à la **vitesse excessive** des véhicules sur le quai, au **manque de signalisation** des priorités et au manque de visibilité des entrées et sorties d'impasses
- Des **problèmes d'insécurité et de cambriolages** liés au manque de présence policière, d'équipements de surveillance
- Une **desserte en transport** en commun des établissements scolaires insuffisante
- Des difficultés liées aux **équipements des logements sociaux** : ex : chauffages défectueux

3.3. Opportunités pour le quartier de Cauvel – La Royale

- Le **programme de rénovation urbaine** et ses objectifs d'amélioration du quartier, de créations d'emplois...
- **L'arrivée de nouveaux habitants** au profil varié (familles, personnes âgées, fonctionnaires...) et notamment de population active et d'une population plus aisée
- Le développement de **nouvelles dynamiques économiques** (activités commerciales, tertiaire et informatique), **culturelles et sportives**
- La valorisation du **potentiel des locaux du CAMPS**

3.4. Menaces pour le quartier de Cauvel – La Royale

- Une **dégradation des équipements** du quartier sans rénovation durable, le parc et le stade notamment
- Le **déplacement de la N106 en rive droite** : persistance voire aggravation de la **dangerosité de la circulation automobile** au sein du quartier et des **difficultés à se déplacer à pied, en vélo...** Une **paupérisation du quartier** liée à la hausse du chômage et à l'implantation de nouvelles populations pauvres et non intégrées
- Un **accroissement de l'insécurité** (délinquance, trafics illicites) et la baisse de la présence policière
- Une **augmentation des comportements irrespectueux** : ex. dépôt d'ordures

- La prolifération **d'animaux nuisibles** : chats, pigeons...

4. SUITES

Pour la suite des ateliers menés à Cauvel – La Royale, une prochaine séance de travail est prévue :

Atelier 2 : séance du mercredi 17 janvier 2018 à 18h à la Maison du projet

Cette 2ème séance de travail avec les habitants sera consacrée à la définition des orientations à prendre pour améliorer la vie du quartier, valoriser ses atouts et remédier aux difficultés rencontrées puis à la déclinaison des orientations en actions opérationnelles à court, à moyen et à long termes.

5. ANNEXE : HIERARCHISATION DES CONTRIBUTIONS

5.1. Hiérarchisation des atouts

Contributions	Votes
Bord du Gardon	3
Axe d'accès au Gardon très pratique avec enfants/chiens	2
CAMPS – Ancienne filature (patrimoine à préserver)	2
Espaces de jeux (parc, stade, piscine)	1
Pôle scientifique de Rochebelle	1
La Maison des projets (accessible à tous, parking etc.)	1
Passerelle – promenade	
Quartier calme/ peu d'axes de circulation importants	
Association Mosaïque	
Chemin de la Régordane	
Civisme des personnes du quartier	
Proche de la nature	
Boulodrome	
Espace aquatique de repos (piscine)	
Voie cyclable à connecter à la voie verte	
Bonne connexion avec le centre-ville (voie pénétrante des Prés-Saint-Jean)	
Marché du dimanche aux Prés Saint-Jean	
Lycées, collèges, écoles à proximité	

5.2. Hiérarchisation des faiblesses

Contributions	Votes
Aucun entretien des espaces publics et de la voirie	3
Traversée dangereuse du quartier de la Royale par la départementale (vitesse excessive)	2
Aucune concertation sur l'évolution du quartier	2
Pas de bus pour le collège Diderot et Jean Moulin	1
Manque de caméra de vidéo surveillance	1
Insécurité- cambriolage – incivilités	1
Les trottoirs ne sont pas entretenus	1
Chauffage défectueux sur les bâtiments HLM de Cauvel	1
Pas d'entretien au et autour du parc	
Manque de visibilité de sorties des impasses	
Beaucoup de logements sans parking (rue Churchill) et pas de parking au stade	
Vitesse excessive sur le quai de Cauvel	

Construction de logements sociaux à la place d'un parking	
Manque de panneaux pour les priorités en voiture	
Absence de services publics (disparition de la PMI)	
Pas de salle pour accueillir des rencontres culturelles ou autres	
Manque d'arbres et d'espaces verts avec des bancs	
Pas ou peu d'éclairage public	
Pas de présence policière et de caméras	
Pas de réponse aux attentes des habitants (bancs, maison de quartier)	
Sentiment de délaissement	
Problème d'un manque de lieu de dépôt des encombrants	
Pas de décoration pour les fêtes	

5.3. Hiérarchisation des opportunités

Contributions	Votes
Programme de rénovation urbaine	3
Se servir des locaux de CAMPS pour activités culturelles, sport etc.	3
Arrivée de familles avec des personnes actives et de personnes âgées à maintenir en forme	2
Que l'on ne bétonne pas le stade de Cauvel	1
Activités tertiaires/informatiques	1
Activités sportives	1
La prison à venir : augmentation de la population de fonctionnaires	
Arrivée de catégories professionnelles plus aisées	
Activités commerciales avec un centre commercial	
Activités seniors	
NPNRU crée des emplois pour les gens du quartier	

5.4. Hiérarchisation des menaces

Contributions	Votes
Le problème de la vitesse des automobiles qui perdure	4
Abandon du parc, dégradation, squat, aucune rénovation durable	2
L'arrivée d'une population migrante, sans intégration	1
Les chats : infestation, prolifération, odeurs	1
Les poubelles (prolifération et comportements irrespectueux)	1

Manque de présence policière	1
Les pigeons	
Le chômage	
La peur de se déplacer en vélo	
Détérioration du stade (poteaux...)	
Déplacement de la N106 sur le quai du Gardon	
Accroissement de la délinquance, points de vente de drogue	